

Raport z badania dotyczącego działań podejmowanych przez jednostki samorządu terytorialnego na rzecz wzmocnienia poczucia wspólnoty mieszkańców - Karta Mieszkańca

dr Artur Gajdos

Narodowy Instytut Samorządu Terytorialnego

Koordynator: dr Iwona Wieczorek

Narodowy Instytut Samorządu Terytorialnego

Spis treści

1. Wprowadzenie.....	4
2. Wykaz jednostek samorządu terytorialnego, w których funkcjonuje karta mieszkańca.....	8
Urząd Miasta Inowrocławia.....	9
Urząd Gminy Jabłonna	10
Urząd Miasta Świdnik	11
Urząd Miejski w Pabianicach	12
Urząd Miasta Tomaszów Mazowiecki	14
Urząd Miasta Oświęcim	15
Urząd Miasta Tarnowa	17
Urząd Miejski w Grodzisku Mazowieckim.....	19
Urząd Miasta Legionowo	20
Urząd Miasta i Gminy Konstancin-Jeziorna	22
Urząd Gminy Brwinów	23
Urząd Miasta Sochaczew.....	24
Urząd Gminy Izabelin	26
Urząd Miasta Żąbki	27
Urząd Miasta Zielonka	29
Urząd Miasta i Gminy Radzymin.....	31
Urząd m.st. Warszawy.....	33
Urząd Miasta Rzeszowa	35
Urząd Miejski w Białymstoku.....	36
Urząd Gminy Kolbudy	38
Urząd Miasta Mikołów	39
Urząd Miasta Częstochowy	41
Urząd Miasta i Gminy w Morawicy	42
3. Wykaz jednostek samorządu terytorialnego, w których planowane jest wprowadzenie karty mieszkańca	43
Urząd Miejski w Giżycku.....	44
Urząd Miejski w Kaliszu	45
4. Wykaz jednostek samorządu terytorialnego, w których inna karta jest traktowana jako karta mieszkańca	46
Urząd Gminy Lubochnia	47
Urząd Miasta i Gminy Mrozy.....	48
Urząd Miejski w Łomiankach	49

Urząd Miejski Wyszków	50
Urząd Gminy Branice	52
Urząd Miejski w Gorzowie Śląskim.....	54
Urząd Gminy Łubniany	55
Urząd Miejski w Prudniku.....	57
Urząd Miejski w Brzozowie	58
Urząd Miasta Katowice	60

1. Wprowadzenie

W celu uzyskania informacji na temat działań podjętych przez jednostki samorządu terytorialnego na rzecz wzmocnienia poczucia wspólnoty mieszkańców i zarazem zachęcających do osiedlania się na terenie ich funkcjonowania zwrócono się do wszystkich jednostek samorządu terytorialnego w Polsce z prośbą o wypełnienie formularza zawierającego pytania dotyczące głównie funkcjonowania tzw. Karty Mieszkańca, Lokalnej Karty Rodzinnej lub Ogólnopolskiej Karty Dużej Rodziny. Dodatkowo zwrócono się z prośbą o udzielenie informacji dotyczących aktywności samorządu na rzecz seniorów – np. Uniwersytety III wieku, Karty Seniora lub inne.

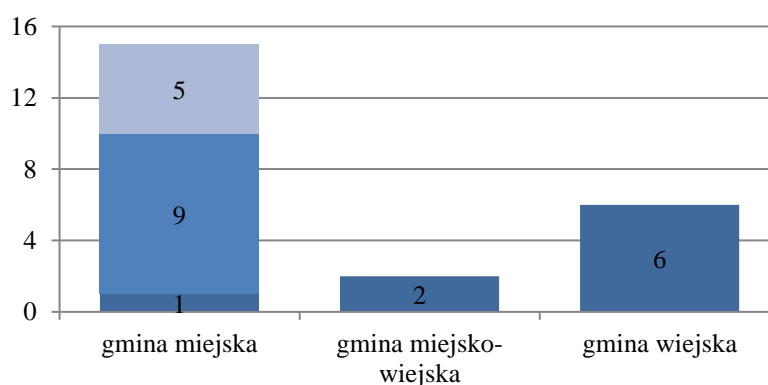
Uzyskano odpowiedzi z 741 urzędów obsługujących jednostki samorządu terytorialnego (trzech urzędów marszałkowskich, 36 starostw powiatowych oraz 702 urzędów gmin (łącznie z miastami na prawach powiatu)). Na prośbę odpowiedziało ponad jedna czwarta jednostek (26,4%).

Wśród uzyskanych odpowiedzi 23 jednostki wykazały funkcjonowanie karty mieszkańca na swoim terenie. W dwóch jednostkach działania dotyczące wprowadzenia karty mieszkańca są w trakcie. W dziesięciu jednostkach inne karty (najczęściej lokalne karty rodziny) zostały wskazane jako karty mieszkańca. 603 jednostki wskazały, że karta mieszkańca nie funkcjonuje na ich terenie. Natomiast w przypadku 113 jednostek nie wypełniono pól dotyczących karty mieszkańca (brak danych).

We wszystkich analizowanych jednostkach obowiązują zbliżone warunki uzyskania karty. W większości przypadków karty przeznaczone są dla mieszkańców, którzy rozliczają podatek dochodowy od osób fizycznych w miejscowym urzędzie skarbowym (w kilku przypadkach wskazany jest także podatek rolny). Niekiedy wymagany jest jedynie warunek zamieszkania na terenie gminy. Karty najczęściej przysługują również dzieciom mieszkańców oraz (rzadziej) innym członkom rodzin mieszkańców.

Spośród 23 jednostek 15 to gminy miejskie, 2 to gminy miejsko-wiejskie i 6 to gminy wiejskie. Wśród gmin miejskich jedna to miasto małe (do 20 tys. mieszkańców), dziewięć to miasta średnie (od 20 tys. do 100 tys. mieszkańców) oraz pięć to miasta duże (pow. 100 tys. mieszkańców).

Wykres 1. Liczba analizowanych gmin według typu



Źródło: opracowanie własne.

Tabela 1. Zakres kart mieszkańca

Nr	Urząd	Zakres karty								
		Komunikacja miejska	Parkowanie	Zdrowie	Kultura i sztuka	Oświata	Sport	Rekreacja	Handel i usługi	Inne
1	Urząd Miasta Inowrocławia								tak	
2	Urząd Gminy Jabłonna	tak								
3	Urząd Miasta Świdnik								tak	
4	Urząd Miejski w Pabianicach	tak	tak							
5	Urząd Miasta Tomaszów Mazowiecki	tak		tak	tak	tak	tak	tak		
6	Urząd Miasta Oświęcim				tak		tak	tak		
7	Urząd Miasta Tarnowa									tak
8	Urząd Miejski w Grodzisku Mazowieckim	tak			tak	tak	tak	tak		
9	Urząd Miasta Legionowo	tak								
10	Urząd Miasta i Gminy Konstancin-Jeziorna	tak			tak	tak	tak			
11	Urząd Gminy Brwinów	tak								
12	Urząd Miasta Sochaczew	tak	tak		tak	tak	tak	tak		
13	Urząd Gminy Izabelin			tak	tak	tak			tak	
14	Urząd Miasta Ząbki	tak					tak		tak	
15	Urząd Miasta Zielonka	tak					tak			
16	Urząd Miasta i Gminy Radzymin	tak		tak	tak	tak	tak	tak		
17	Urząd m.st. Warszawy	tak							tak	
18	Urząd Miasta Rzeszowa	tak								
19	Urząd Miejski w Białymstoku	tak			tak	tak	tak			
20	Urząd Gminy Kolbudy			tak		tak				
21	Urząd Gminy Mikołów				tak		tak			tak
22	Urząd Miasta Częstochowy								tak	
23	Urząd Gminy Morawica								tak	

Źródło: opracowanie własne.

Zidentyfikowano dziewięć elementów (w tym: inne) opisujących zakres kart mieszkańca. Są to: komunikacja miejska, parkowanie, zdrowie, kultura i sztuka, oświata, sport, rekreacja, handel i usługi oraz inne.

Najczęściej (w 14 badanych jednostkach) karta mieszkańca zawiera udogodnienia (zniżki) dotyczące komunikacji miejskiej. Oferowane są zniżki od 10% do nawet 100% (komunikacja bezpłatna).

W dziesięciu jednostkach zakres karty dotyczy sportu (np. zniżki na pływalnię, lodowisko). Oferowane są zniżki od 10% do 50%.

Z kolei w dziewięciu jednostkach karta dotyczy kultury i sztuki (np. zniżki na zakup biletów do teatru, galerii). Oferowane są zniżki od 5% do 50%.

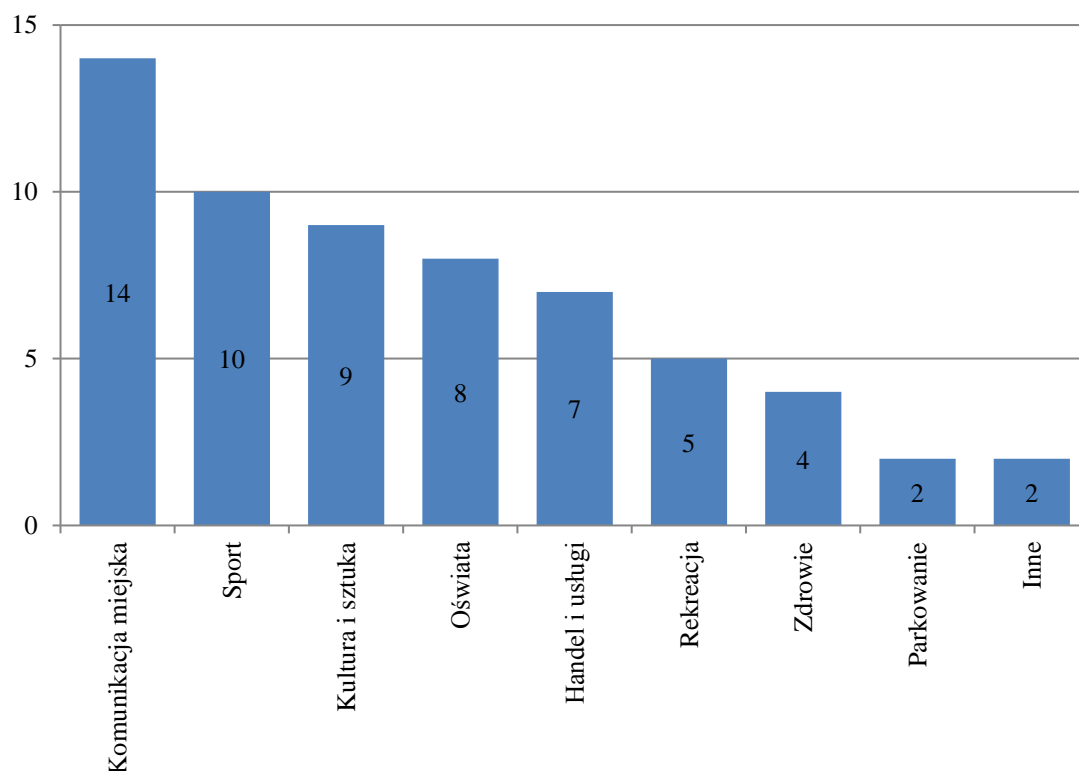
W ośmiu jednostkach karta dotyczy oświaty (np. zniżka na opłaty w żłobkach, przedszkolach). Oferowane są zniżki od 10% do 50%.

Natomiast w siedmiu jednostkach karta dotyczy handlu i usług (np. do 20% zniżki na produkty i usługi).

W pięciu jednostkach karta dotyczy rekreacji (np. wypożyczalnie sprzętu rekreacyjnego). Oferowane są zniżki od 15% do 50%.

W czterech jednostkach karta dotyczy zdrowia (np. zniżka na badania laboratoryjne), w dwóch parkowania i w dwóch innych kategoriach (np. zniżka na opłaty za okazjonalny wynajem sal bankietowych).

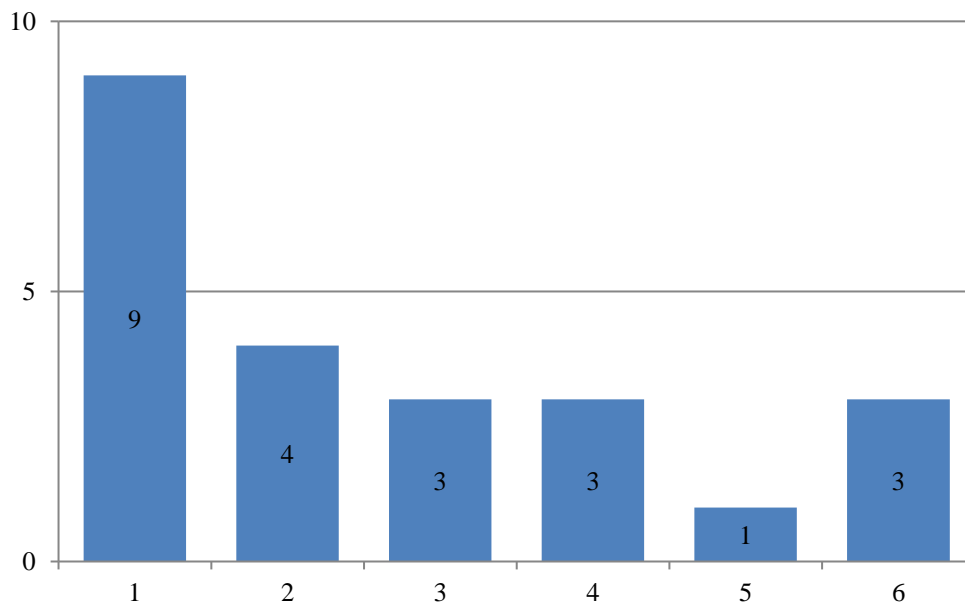
Wykres 2. Zakres kart mieszkańca



Źródło: opracowanie własne.

W dziewięciu analizowanych jednostkach zakres karty dotyczy jednego elementu, najczęściej jest to komunikacja miejska lub handel i usługi. W czterech jednostkach karta dotyczy dwóch elementów, trzech elementów karta dotyczy w trzech jednostkach, czterech elementów również w trzech jednostkach, pięciu elementów w jednej jednostce. Najszerszy zakres (sześćelementowy) obowiązuje w trzech jednostkach: Tomaszów Mazowiecki, Sochaczew, Radzymin.

Wykres 3. Liczba elementów zakresu kart



Źródło: opracowanie własne.

Niżej zamieszczono wykazy jednostek samorządu terytorialnego w następujących grupach:

1. jednostki samorządu terytorialnego, w których funkcjonuje karta mieszkańca,
2. jednostki samorządu terytorialnego, w których planowane jest wprowadzenie karty mieszkańca,
3. jednostki samorządu terytorialnego, w których inna karta jest traktowana jako karta mieszkańca.

W szczegółowych opisach zawarto następujące informacje:

- nazwa urzędu,
- kod terytorialny,
- adres,
- adres strony www,
- nazwa karty,
- warunki uzyskania karty, wraz z podstawą prawną,
- zakres karty, wraz ze źródłem informacji.

Wykaz zawiera łącznie 35 opisów kart.

2. Wykaz jednostek samorządu terytorialnego, w których funkcjonuje karta mieszkańca

1. Urząd Miasta Inowrocławia
2. Urząd Gminy Jabłonna
3. Urząd Miasta Świdnik
4. Urząd Miejski w Pabianicach
5. Urząd Miasta Tomaszów Mazowiecki
6. Urząd Miasta Oświęcim
7. Urząd Miasta Tarnowa
8. Urząd Miejski w Grodzisku Mazowieckim
9. Urząd Miasta Legionowo
10. Urząd Miasta i Gminy Konstancin-Jeziorna
11. Urząd Gminy Brwinów
12. Urząd Miasta Sochaczew
13. Urząd Gminy Izabelin
14. Urząd Miasta Żąbki
15. Urząd Miasta Zielonka
16. Urząd Miasta i Gminy Radzymin
17. Urząd m. st. Warszawy
18. Urząd Miasta Rzeszowa
19. Urząd Miejski w Białymstoku
20. Urząd Gminy Kolbudy
21. Urząd Miasta Mikołów
22. Urząd Miasta Częstochowy
23. Urząd Miasta i Gminy w Morawicy

Urząd Miasta Inowrocławia

Kod terytorialny: 0407011

Adres: ul. Prezydenta Franklina Roosevelta 36, 88-100 Inowrocław

<http://www.inowroclaw.pl/>

„Karta Inowrocławianina” (od 2 stycznia 2017 r.)

1. Warunki uzyskania karty

Do otrzymania karty uprawniony jest każdy mieszkaniec miasta Inowrocławia, który:

- 1) rozlicza podatek dochodowy od osób fizycznych w Urzędzie Skarbowym w Inowrocławiu i deklaruje w zeznaniu podatkowym, że jego miejscem zamieszkania jest miasto Inowrocław, bez względu na to czy osiąga dochód, albo
- 2) rozlicza podatek rolny z tytułu prowadzonego gospodarstwa rolnego i zadeklarował w informacji w sprawie podatku rolnego, jako miejsce zamieszkania miasto Inowrocław.
2. Dzieci do ukończenia 7 roku życia korzystają z karty rodzica/opiekuna prawnego.
3. Dzieci i młodzież pomiędzy 8 a 18 rokiem życia korzystają z karty rodzica/opiekuna prawnego albo własnej, po złożeniu wniosku o jej wydanie przez rodzica/opiekuna prawnego.

Karta wydawana jest na wniosek. Złożenie wniosku uprawnia do otrzymania karty tylko dla jednej osoby. Kartę wydaje się na okres 3 lat.

Podstawa prawna:

- uchwała nr XXIV/249/2016 Rady Miejskiej Inowrocławia z dnia 28 listopada 2016 r. w sprawie przyjęcia programu „Karta Inowrocławianina”;
- zarządzenie z dnia 30 grudnia 2016 r. w sprawie ustalania regulaminu wydawania i użytkowania Karty Inowrocławianina, wzoru karty oraz wzoru wniosku o jej wydanie.

Źródła:

<http://bip.inowroclaw.pl/?app=uchwaly&nid=10952&y=2016>

<http://bip.inowroclaw.pl/?app=zarzadzzenia&nid=11097&y=2016>

2. Zakres karty

Karta upoważnia do zniżek w wysokości do 20% na produkty i usługi oferowane przez lokalnych przedsiębiorców.

Źródło informacji: http://www.inowroclaw.pl/strona-700-karta_inowroclawianina.html

Urząd Gminy Jabłonna

Kod terytorialny: 0609062

Adres: ul. Modlińska 152, 05-110 Jabłonna

<http://www.jablonna.pl/>

„Karta mieszkańca gminy Jabłonna”

1. Warunki uzyskania karty

Karta mieszkańca wydawana jest dla osób zamieszkałych na terenie gminy Jabłonna, które rozliczają podatek dochodowy od osób fizycznych w Urzędzie Skarbowym w Legionowie oraz dla dzieci tych osób.

Podstawa prawna:

- uchwała nr XLIX/495/2014 Rady Gminy Jabłonna z dnia 30 września 2014 r. w sprawie dopłat do biletów na przejazd środkami lokalnego transportu zbiorowego na trasie z gminy Jabłonna do Warszawy i z Warszawy do gminy Jabłonna oraz na terenie gminy Jabłonna dla osób zamieszkałych na terenie gminy Jabłonna, które rozliczają podatek dochodowy od osób fizycznych w Urzędzie Skarbowym w Legionowie oraz dla dzieci tych osób.

Źródło: http://ug.jablonna.ibip.pl/public/get_file_contents.php?id=267840

2. Zakres karty

Karta mieszkańca upoważnia do zakupu tańszych biletów 30 i 90 dniowych obowiązujących w 1 i 2 strefie oraz wyłącznie w 2 strefie. Gminne dofinansowanie jest oparte na zasadach programu „Warszawa+”, do którego mogą przystąpić podwarszawskie gminy chcące obniżyć koszty jakie ponoszą mieszkańcy za przejazd stołeczną komunikacją.

Karta mieszkańca, to dokument w postaci spersonalizowanej Warszawskiej Karty Miejskiej z nadrukowanym jabłonowskim wzorem.

Źródło informacji:

<http://www.jablonna.pl/index.php?cmd=zawartosc&opt=pokaz&id=896&lang=glowne>

Urząd Miasta Świdnik

Kod terytorialny: 0617011

Adres: ul. Kardynała Stefana Wyszyńskiego 15, 21-047 Świdnik

<http://www.swidnik.pl/>

„Świdnicka Karta Rabatowa”

1. Warunki uzyskania karty

Kartę mogą otrzymać osoby, które posiadają adres zameldowania (stały/czasowy) lub zamieszkania na obszarze powiatu świdnickiego. Karta zostaje wydana bezpłatnie, po złożeniu wypełnionego wniosku (drogą elektroniczną lub osobiście w Urzędzie Miasta Świdnik) i po okazaniu dowodu tożsamości lub zaświadczeniu o zameldowaniu.

2. Zakres karty

Karta daje prawo do korzystania ze zniżek w Punktach Partnerskich programu lojalnościowego „Mieszkam w Świdniku - kupuję w Świdniku”. Karta jest ważna od czasu jej otrzymania do daty, gdy ów program zostanie zakończony.

Źródło informacji:

<http://www.swidnik.pl/images/zdjecia-do-zakladek/nasze-miasto/regulamin.pdf>

Urząd Miejski w Pabianicach

Kod terytorialny: 1008021

Adres: ul. Zamkowa 16, 95-200 Pabianice

<http://um.pabianice.pl/>

„Karta Pabianiczana”

1. Warunki uzyskania karty

Kartę może uzyskać każdy mieszkaniec Pabianic, który dokonuje rozliczenia podatku dochodowego od osób fizycznych w Urzędzie Skarbowym w Pabianicach i deklaruje w swoim zeznaniu podatkowym, że mieszka w mieście Pabianice (bez względu na to, czy osiąga dochód), jak również niepełnoletni członkowie jego rodziny w wieku powyżej 7 roku życia, aczkolwiek dziecko takie korzysta z ulg na podstawie karty wydanej rodzicom lub opiekunom prawnym.

Podstawa prawna:

- uchwała nr XXXVII/484/17 Rady Miejskiej w Pabianicach z dnia 2 marca 2017 r. w sprawie przyjęcia Programu „Karta Pabianiczana”;
- uchwała nr XXXVII/486/17 Rady Miejskiej w Pabianicach z dnia 2 marca 2017 r. zmieniająca uchwałę Nr XVIII/193/11 Rady Miejskiej w Pabianicach z dnia 4 listopada 2011 r. w sprawie ustalenia strefy płatnego parkowania pojazdów samochodowych na drogach publicznych w Pabianicach oraz opłat za parkowanie w tej strefie i sposobu ich pobierania;
- uchwała nr XXXVII/485/17 Rady Miejskiej w Pabianicach z dnia 2 marca 2017 r. zmieniająca uchwałę Nr XXIX/330/12 Rady Miejskiej w Pabianicach z dnia 27 lipca 2012 r. w sprawie opłat za usługi lokalnej komunikacji autobusowej.

Źródła: http://dziennik.lodzkie.eu/WDU_E/2017/1471/akt.pdf

http://g.ekspert.infor.pl/p/_dane/akty_pdf/U72/2017/47/1473.pdf#zoom=90

http://g.ekspert.infor.pl/p/_dane/akty_pdf/U72/2017/47/1472.pdf#zoom=90

2. Zakres karty

Posiadacz Karty jest uprawniony do korzystania z następujących ulg:

1. 50% zniżki w strefie płatnego parkowania na opłaty:

- za jeden tydzień,
- abonamentowej miesięcznej,
- abonamentowej półrocznej,
- abonamentowej rocznej.

2. 50% zniżki na przejazdy komunikacją autobusową wszystkich linii - bilety jednorazowe i bilety okresowe.

3. 75% zniżki na przejazdy komunikacją autobusową wszystkich linii - bilety jednorazowe i bilety okresowe dla osób, które posiadają już 50% ulgi na przejazdy z innego tytułu, tj. dzieci i młodzież w wieku szkolnym, studenci studiów wyższych, emeryci i renciści, dzieci między 4 a 7 rokiem życia, osoby pobierające zasiłek przedemerytalny lub świadczenie przedemerytalne.

Źródło informacji: https://um.pabianice.pl/uploads/files/kp/regulamin_karta.pdf

Urząd Miasta Tomaszów Mazowiecki

Kod terytorialny: 1016011

Ares: ul. P.O.W. 10/16, 97-200 Tomaszów Mazowiecki

<http://www.tomaszow-maz.pl/>

„Karta Tomaszowianina”

1. Warunki uzyskania karty

Program Tomaszowska Karta Mieszkańca skierowany jest do osób zamieszkałych w Tomaszowie Mazowieckim.

Kartę może otrzymać każdy z mieszkańców, jeżeli rozlicza podatek dochodowy od osób fizycznych w US w Tomaszowie Mazowieckim (bez względu na to, czy osiąga dochód) a także niepełnoletni członkowie rodziny w wieku powyżej 7 lat - korzystają z ulg jak i zwolnień na podstawie karty wydanej rodzicom lub opiekunom prawnym.

Podstawa prawna:

- uchwała nr XXIX/283/2016 Rady Miejskiej Tomaszowa Mazowieckiego z dnia 31 maja 2016 w sprawie przyjęcia Programu „Tomaszowska Karta Mieszkańca”,

- uchwała nr XXXIV/312/2016 Rady Miejskiej Tomaszowa Mazowieckiego z dnia 29 września 2016 roku o zmianie uchwały Nr XXIX/283/2016 Rady Miejskiej Tomaszowa Mazowieckiego z dnia 31 maja 2016 roku w sprawie przyjęcia Programu „Tomaszowska Karta Mieszkańca”.

Źródła:

http://prawomiejscowe.pl/UrządMiastawTomaszowieMazowieckim/document/73596/Uchwa%C5%82a-XXIX_283_2016

http://prawomiejscowe.pl/UrządMiastawTomaszowieMazowieckim/document/73748/Uchwa%C5%82a-XXXIV_312_2016

2. Zakres karty

Celem programu jest ułatwienie osobom zamieszkałym w mieście dostępu do usług publicznych poprzez zainicjowanie lub powiększenie zakresu ulg bądź zwolnień z opłat przy korzystaniu z tych usług, w następujących obszarach:

- 1) publicznego transportu zbiorowego,
- 2) oświaty, sztuki, kultury,
- 3) rekreacji oraz sportu,
- 4) ochrony zdrowia,
- 5) turystyki oraz wypoczynku.

Źródło informacji:

http://prawomiejscowe.pl/UrządMiastawTomaszowieMazowieckim/document/73596/Uchwa%C5%82a-XXIX_283_2016

Urząd Miasta Oświęcim

Kod terytorialny: 1213011

Adres: ul. Zaborska 2, 32-600 Oświęcim

<http://web.um.oswiecim.pl/>

„Oświęcimska Karta Mieszkańca”

1. Warunki uzyskania karty

Każdy mieszkaniec miasta Oświęcim jest uprawniony do otrzymania Oświęcimskiej Karty Mieszkańca, jeżeli:

- 1) rozlicza podatek dochodowy od osób fizycznych do Urzędu Skarbowego w Oświęcimiu oraz w swoim zeznaniu podatkowym deklaruje, że jego miejscem stałego zamieszkania jest miasto Oświęcim,
- 2) jest rolnikiem, utrzymującym się wyłącznie z rolnictwa,
- 3) jest osobą bezrobotną,
- 4) otrzymuje zasiłek stały z Miejskiego Ośrodka Pomocy Społecznej w Oświęcimiu.

Kartę również mogą otrzymać osoby, będące członkami rodziny osoby wymienionej w punkcie 1, nieuzyskujący dochodów, których miejscem stałego zamieszkania jest miasto Oświęcim:

- niepracujący współmałżonek,
- dzieci do ukończenia 18 roku życia, zaś kontynuujący naukę do 25 roku życia,
- osoby niepełnosprawne.

Kartę mogą otrzymać również dzieci przebywające w domu dziecka na terenie miasta Oświęcim oraz w rodzinach zastępczych z terenu miasta Oświęcim.

Podstawa prawna:

- uchwała Nr XXXI/607/17 Rady Miasta Oświęcim z dnia 22 lutego 2017 r. w sprawie przyjęcia Programu „Oświęcimska Karta Mieszkańca”,

Źródło: <http://web.um.oswiecim.pl/bip/dokumenty/pliki/103/29641.pdf>

2. Zakres karty

Wykaz zniżek na usługi świadczone przez miejskie instytucje kultury i sportu w wysokości:

- 25% ceny biletu wstępu i karnetów na kąpiel ogólnodostępną oraz na wszystkie usługi indywidualne w Pływalni Miejskiego Ośrodka Sportu i Rekreacji w Oświęcimiu,
- w wysokości 25% cen biletów wstępu i karnetów na ślizgawki organizowane w Hali Lodowej Miejskiego Ośrodka Sportu i Rekreacji w Oświęcimiu,

- w wysokości 50% ceny za wypożyczenie łyżew w Hali Lodowej Miejskiego Ośrodka Sportu i Rekreacji w Oświęcimiu,
- w wysokości 25% ceny biletu wstępu na zwiedzanie Muzeum Zamek w Oświęcimiu z wyłączeniem wystaw czasowych,
- w wysokości 25% ceny biletów na seanse filmowe w Naszym Kinie, działającym w Oświęcimskim Centrum Kultury w Oświęcimiu (nie dotyczy programu edukacyjnego Kino Przedszkole oraz wydarzeń specjalnych np.: transmisje baletów i oper).

Źródło informacji: <http://web.um.oswiecim.pl/bip/dokumenty/pliki/103/29641.pdf>

Urząd Miasta Tarnowa

Kod terytorialny: 1263011

Adres: ul. Mickiewicza 2, 33-100 Tarnów

<http://www.tarnow.pl/>

„Tarnowska Karta Miejska”

1. Warunki uzyskania karty

Tarnowska Karta Miejska została wprowadzona w ramach projektu pn.: "Platforma zintegrowanych e-usług dla mieszkańców Tarnowa z elementami karty mieszkańca".

E-karta jest wydawana w dwóch formatach: standard i premium. E-karta premium, jest wydawana:

1. Wnioskodawcy, zameldowanemu na pobyt stały w Tarnowie w chwili składania wniosku, który złożył pisemne oświadczenie w tym zakresie;
2. wnioskodawcy, który w chwili składania wniosku jest zameldowany na pobyt czasowy w Tarnowie albo nie posiada takowego meldunku, ale mieszka na obszarze miasta i w zeznaniu podatkowym o wysokości osiągniętego dochodu (poniesionej straty) w poprzednim roku podatkowym wskazał Tarnów jako miejsce zamieszkania oraz:
 - złożył oświadczenie w formie pisemnej w tym zakresie,
 - okazał w/w zeznanie podatkowe w którym wskazał Tarnów jako miejsce zamieszkania z potwierdzeniem jego złożenia w urzędzie skarbowym;
3. wnioskodawcy, który w chwili składania wniosku jest zameldowany na pobyt czasowy w Tarnowie albo nie posiada takiego zameldowania, ale mieszka w Tarnowie i jest na utrzymaniu osoby spełniającej wszystkie warunki określone powyżej oraz:
 - a) nie ukończył 18-tego roku życia, albo
 - b) nie ukończył 24 lat i uczy się w szkole średniej albo studiuje.

E-karta w wersji „standard” wydawana jest, gdy wnioskodawca nie spełnia powyższych warunków z punktu 2 albo nie złożył pisemnego oświadczenia w tym zakresie.

Podstawa prawna:

- zarządzenie Nr 165/2012 Prezydenta Miasta Tarnowa z dnia 02 maja 2012 r. w sprawie wprowadzenia Regulaminu Użytkowania Systemu Tarnowskiej Karty Miejskiej;
- zarządzenie Nr 34/2014 Prezydenta Miasta Tarnowa z dnia 28 stycznia 2014 r. w sprawie zmiany Regulaminu Użytkowania Systemu Tarnowskiej Karty Miejskiej oraz ogłoszenia jego tekstu jednolitego.

Źródła:

<https://bip.malopolska.pl/umtarnow,a,905552,zarzadzenie-nr-1652012-prezydenta-miasta-tarnowa-z-dnia-02-maja-2012-r-w-sprawie-wprowadzenia-regula.html>

<https://bip.malopolska.pl/umtarnow,a,907109,zarzadzenie-nr-342014-prezydenta-miasta-tarnowa-z-dnia-28-stycznia-2014-r-w-sprawie-zmiany-regulamin.html>

2. Zakres karty

Każda E-karta zawiera usługę E-portmonetki, aktywowaną w momencie wydania E-karty i dezaktywowaną, gdy karta traci ważność. E-karta jest nośnikiem środków pieniężnych zgromadzonych na koncie E-portmonetki. Doładowanie konta możliwe jest tylko we wskazanych miejscach przy osobistym stawiennictwie.

Źródło informacji: *<http://www.ekarta.umt.tarnow.pl/pliki/tkm-regulamin.pdf>*

Urząd Miejski w Grodzisku Mazowieckim

Kod terytorialny: 1405043

Adres: ul. T. Kościuszki 32A, 05-825 Grodzisk Mazowiecki

<https://www.grodzisk.pl/>

„*Grodziska Karta Mieszkańca*” (od września 2014 r.)

1. Warunki uzyskania karty

Karta oferuje zniżki dla wszystkich mieszkańców gminy Grodzisk Mazowiecki.

Podstawa prawna:

- zarządzenie nr 375/2017 Burmistrza Grodziska Mazowieckiego z dnia 11 sierpnia 2017 r. w sprawie Regulaminy Wydawania i Używania Grodziskiej Karty Mieszkańca oraz wzorów dokumentów związanych z programem.

Źródło:

<https://www.grodzisk.pl/media/biblioteka/1/zalacznik-nr-1-regulamin-do-karty-mieszkanca.pdf>

2. Zakres karty

Karta Mieszkańca pozwala jej użytkownikowi na otrzymanie:

- 1) 50% zniżki na przejazdy komunikacją miejską na terenie gminy Grodzisk Mazowiecki;
- 2) 10% zniżki przy zakupie biletów do kina w Ośrodku Kultury w Grodzisku Mazowieckim;
- 3) 10% zniżki przy zakupie biletów wstępu na pływalnię „Wodnik 2000” w Grodzisku Mazowieckim;
- 4) 50% zniżki na wypożyczenie sprzętu wodnego na Stawach Walczewskiego;
- 5) pierwszeństwa w przyjęciu dzieci posiadaczy Karty Mieszkańca do przedszkoli publicznych prowadzonych przez gminę Grodzisk Mazowiecki, z uwzględnieniem odrębnych przepisów.

Źródło informacji: <https://www.grodzisk.pl/media/biblioteka/1/zalacznik-nr-1-regulamin-do-karty-mieszkanca.pdf>

Urząd Miasta Legionowo

Kod terytorialny: 1408011

Adres: ul. Marszałka Józefa Piłsudskiego 41, 05-120 Legionowo

<https://legionowo.pl/>

„Karta legionowianina”

1. Warunki uzyskania karty

Kartę otrzymuje się po wypełnieniu wniosku oraz wysłaniu go do urzędu miasta.

Dokumenty wymagane dla osób uczących się (nie posiadających PIT-u za rok poprzedni):

- pierwszą stroną PIT-u za rok poprzedni,
- potwierdzeniem złożenia PIT-u (pieczęć wpływu, potwierdzenie nadania z poczty, UPO),
- dowodem osobistym lub inny dokumentem tożsamości ze zdjęciem.
- pierwszą stroną PIT-u/ów za rok poprzedni obojga rodziców (rozliczających się w Urzędzie Skarbowym w Legionowie i mieszkających na terenie gminy Legionowo),
- potwierdzeniem złożenia PIT-u/ów (pieczęć wpływu, potwierdzenie nadania z poczty, UPO),
- ważną legitymacją szkolną/studencką,
- dowodem osobistym rodzica lub inny dokumentem tożsamości ze zdjęciem.

Dzieci/studenci nie rozliczający podatku dochodowego od osób fizycznych za rok poprzedni do wyrobienia „Karty legionowianina” przychodzą min. z jednym z rodziców.

Karta (po sprawdzeniu uprawnień) zostanie wydana "od ręki".

Podstawa prawna:

- uchwała Nr V/38/2015 Rady Miasta Legionowo z dnia 25 lutego 2015 r. - w sprawie wyrażenia zgody na zawarcie porozumienia z Miastem Stołecznym Warszawą w sprawie dopłat do cen biletów ze zniżką na przejazdy środkami lokalnego transportu zbiorowego na trasie z Legionowa do Warszawy i z Warszawy do Legionowa oraz na terenie Legionowa dla osób zamieszkałych na terenie Gminy Legionowo, które rozliczają podatek dochodowy od osób fizycznych w Urzędzie Skarbowym w Legionowie oraz dla dzieci tych osób oraz warunków uprawniających do nabycia biletów ze zniżką;
- zarządzenie Nr 177/2015 Prezydenta Miasta Legionowo z dnia 15 kwietnia 2015 r. w sprawie wprowadzenia Regulaminu wydawania "Karty legionowianina".

Źródła: https://legionowo.pl/upload/uchwala_lwo.pdf
<https://legionowo.pl/upload/zarządzenie.pdf>

2. Zakres karty

Karta legionowianina uprawnia do korzystania z ulg na przejazdy środkami publicznego transportu zbiorowego.

Źródło informacji: <https://legionowo.pl/pl/warszawa>

Urząd Miasta i Gminy Konstancin-Jeziorna

Kod terytorialny: 1418023

Adres: ul. Warszawska 32, 05-520 Konstancin-Jeziorna

<http://www.konstancinjeziorna.pl/>

„Konstancińska Karta Mieszkańca”

1. Warunki uzyskania karty

Program został skierowany do osób, które mieszkają na terenie Gminy Konstancin–Jeziorna. Przystąpienie do programu jest fakultatywne i odbywa się na wniosek osoby zainteresowanej.

Podstawa prawna:

- zarządzenie nr 11/08/2014 Burmistrza gminy Konstancin-Jeziorna z dnia 29.12.2014 r. w sprawie ustalenia regulaminu wydawania i użytkowania Konstancińskiej Karty Mieszkańca, wzoru karty, wzoru wniosku o wydanie karty, regulaminu współpracy Partnerów z Gminą Konstancin-Jeziorna w ramach programu Konstancińska Karta Mieszkańca oraz wzoru porozumienia z Partnerem programu Konstancińska Karta Mieszkańca.

Źródło: <http://www.konstancinjeziorna.pl/assets/konstancinJeziorna/media/files/741d9e04-56d4-42c3-8668-32ea36d7d2c4/zarzadzenie-011-vii-2014.pdf>

2. Zakres karty

Uczestnicy programu są uprawnieni do korzystania z usług świadczonych przez gminne jednostki organizacyjne, na następujących zasadach:

- 10 % zniżki na udział w odpłatnych zajęciach i imprezach sportowych w Gminnym Ośrodku Sportu i Rekreacji;
- 10 % zniżki na udział w odpłatnych zajęciach i imprezach kulturalnych w Konstancińskim Domu Kultury;
- 10 % zniżki (z wyłączeniem opłat za wyżywienie) w Gminnym Żłobku.

Przy korzystaniu z okresowych biletów komunikacji publicznej:

- a. prowadzonej przez ZTM Warszawa — ulga przysługuje na zasadach określonych w systemie „Warszawa +”;
- b. prowadzonej dla systemu wewnętrznej komunikacji mikrobusowej „L” — ulga w wysokości 10%.

Źródło informacji:

<http://www.konstancinjeziorna.pl/samorzad/dla-mieszkanow/konstancinska-karta-mieszkanca/informacje-o-konstancinskiej-karcie-mieszkanca#cnt>

Urząd Gminy Brwinów

Kod terytorialny: 1421033

Adres: ul. Grodziska 12, 05-840 Brwinów

<http://www.brwinow.pl/>

„Brwinowska Karta Mieszkańca”

1. Warunki uzyskania karty

Program jest kierowany do osób, których miejscem zamieszkania jest Gmina Brwinów.

Do otrzymania Karty Mieszkańca uprawniony jest każdy mieszkaniec Gminy Brwinów, który:

- rozlicza podatek dochodowy od osób fizycznych w Urzędzie Skarbowym w Pruszkowie, a także deklaruje w zeznaniu podatkowym, że jego miejscem zamieszkania jest gmina Brwinów, bez względu na to czy osiąga dochód;
- albo rozlicza podatek rolny z tytułu prowadzonego gospodarstwa rolnego i zadeklarował w zgłoszeniu do ubezpieczenia społecznego rolników jako miejsce zamieszkania gminą Brwinów;
- a także członkowie rodzin ww. osób w wieku do 18 roku życia, a w przypadku osób uczących się do 26 roku życia.

Podstawa prawna:

- zarządzenie Nr 77.2016 Burmistrza Gminy Brwinów z dnia 28 listopada 2016 r. w sprawie Regulaminu wydawania i używania Brwinowskiej Karty Mieszkańca;

Źródło: <http://www.brwinow.pl/810/images/stories/ikonkiart/regkarta.pdf>

2. Zakres karty

Posiadaczom karty przysługują zniżki tj. bezpłatne lub ulgowe przejazdy komunikacją miejską, której organizatorem jest gmina.

Uprawnionymi do bezpłatnych przejazdów są:

- dzieci, które przed 30 września w roku kalendarzowym nie ukończyły 7 lat;
- uczniowie szkół podstawowych i gimnazjalnych, zawodowych, średnich i policealnych do ukończenia 21 roku życia;
- studenci studiów dziennych do ukończenia 26 roku życia;

Cena biletu jednorazowego normalnego za okazaniem Karty Mieszkańca wynosi 1 zł, natomiast koszt miesięcznego biletu normalnego, jest uzależniony od ilości linii, jakimi posiadacz Karty chce się poruszać:

- 32 zł – bilet uprawniający do przejazdów jedną linią,
- 43 zł – bilet uprawniający do przejazdu dwoma liniami,
- 50 zł – bilet sieciowy.

Źródło informacji: <http://www.brwinow.pl/810/karta-mieszkanca.html>

Urząd Miasta Sochaczew

Kod terytorialny: 1428011
Adres: ul. 1 Maja 16, 96-500 Sochaczew
<http://www.sochaczew.pl/>

„Sochaczewska Karta Mieszkańca”

1. Warunki uzyskania karty

Do otrzymania Sochaczewskiej Karty Mieszkańca uprawniona jest każda osoba, która rozlicza podatek dochodowy od osób fizycznych i deklaruje w swoim zeznaniu podatkowym, że mieszka w mieście Sochaczew, bez względu na to, czy osiąga ona dochód, a także członkowie jej rodziny w rozumieniu art. 6 pkt 14 ustawy z dnia 12 marca 2004 r. o pomocy społecznej.

Aby otrzymać kartę oraz korzystać z oferowanych ulg, należy terminowo uiszczać należne podatki oraz opłaty na rzecz Gminy Miasta Sochaczew, które to wynikają z powszechnie obowiązujących przepisów oraz przepisów prawa miejscowego.

Karty oraz uprawnienia przyznawane są:

- 1) osobom do 74 roku życia - na okres 12 miesięcy liczonych od następnego miesiąca po złożeniu wniosku;
- 2) osobom od 75 roku życia - bezterminowo.

Podstawa prawna:

- uchwała nr X/82/15 Rady Miejskiej w Sochaczewie z dnia 21 września 2015 r. w sprawie przyjęcia Programu „Sochaczewska Karta Mieszkańca”;

Źródło: <http://www.sochaczew.pl/AppData/Files/SKM-Uchwała%20X.82.15%20.pdf>

2. Zakres karty

Mieszkańcom przysługuje:

- 1) 15% zniżki od obowiązujących cen na kupno jednorazowego normalnego biletu lub miesięcznego, który to uprawnia do przejazdu komunikacją miejską na terenie miasta Sochaczew;
- 2) 15% zniżki od obowiązujących cen na kupno jednorazowego normalnego biletu lub karnetu pozwalającego do korzystania z oferty własnej Sochaczewskiego Centrum Kultury;
- 3) 15% zniżki na ofertę własną Miejskiego Ośrodka Sportu i Rekreacji w Sochaczewie;
- 4) 15% zniżki od obowiązujących cen na kupno jednorazowych normalnych biletów do Muzeum Ziemi Sochaczewskiej i Pola Bitwy nad Bzurą w Sochaczewie;
- 5) pierwszeństwo ich dziecka w przyjęciu do żłobka, przedszkoli i szkół prowadzonych przez Gminę Miasto Sochaczew z uwzględnieniem odrębnych przepisów;

- 6) 15% zniżki od obowiązujących cen jednorazowej opłaty wynikającej z parkowania pojazdów, aczkolwiek wyłączając opłaty abonamentowe typu "M", które to zostały określone w regulaminie Strefy Płatnego Parkowania.

Źródła informacji:

<http://www.sochaczew.pl/AppData/Files/SKM-Uchwala%20X.82.15%20.pdf>

<http://www.sochaczew.pl/AppData/tinymcegallery/-%20-Regulamin%20SKM%202017.pdf>

Urząd Gminy Izabelin

Kod terytorialny: 1432022

Adres: ul. 3 Maja 42, 05-080 Izabelin

<http://www.izabelin.pl/>

„Karta Izabelińczyka”

1. Warunki uzyskania karty

Program jest elementem wspierania rodziny i narzędziem promocji, mającym na celu zachęcenie osób do osiedlania się w Gminie i rozliczania podatku dochodowego w urzędzie skarbowym właściwym dla miejsca zamieszkania.

Do otrzymania karty uprawniona jest każda osoba, która rozlicza podatek dochodowy od osób fizycznych w Urzędzie Skarbowym Warszawa – Bielany i deklaruje w swoim zeznaniu podatkowym, że jej miejscem zamieszkania jest gmina Izabelin. Przystąpienie do programu jest dobrowolne i odbywa się na wniosek mieszkańca, na podstawie którego wydawana jest karta.

Podstawa prawna:

- uchwała nr XXX/248/17 Rady Gminy Izabelin z dnia 27 września 2017 r. w sprawie przyjęcia Programu „Karta Izabelińczyka” – Uchwała podlega publikacji w Dzienniku Urzędowym Województwa Mazowieckiego i wchodzi w życie z dniem 1 stycznia 2018 r.

Źródło: http://www.bip.izabelin.pl/container/rada_gminy/uchwaly/2017/XXX.248.17.pdf

2. Zakres karty

Mieszkańcy uzyskują zniżki na imprezy i zajęcia dodatkowe organizowane przez Centrum Kultury Izabelin, zniżki na badania laboratoryjne w SPZOZ oraz zniżki na towary i usługi od partnerów - przedsiębiorców.

W ramach programu mieszkańcom przysługuje:

- 1) 20% zniżki od obowiązujących opłat za zajęcia zorganizowane przez Centrum Kultury Izabelin;
- 2) 20% zniżki od obowiązujących opłat za bilety wstępu na imprezy kulturalne organizowane przez Centrum Kultury Izabelin;
- 3) 10% zniżki na badania laboratoryjne w Samodzielnym Publicznym Zakładzie Opieki Zdrowotnej w Izabelinie;
- 4) pierwszeństwo w przyjęciu dzieci do preferowanego przedszkola i szkoły prowadzonych przez Gminę Izabelin, z uwzględnieniem obowiązujących przepisów.

Ulgi wynikające z Programu „Karta Izabelińczyka” nie łączą się z ulgami innych programów gminnych.

Urząd Miasta Ząbki

Kod terytorialny: 1434031

Adres: ul. Wojska Polskiego 10, 05-091 Ząbki

<http://www.zabki.pl/>

„Karta Jestem z Ząbek”

1. Warunki uzyskania karty

Do otrzymania karty są uprawnione osoby zameldowane na pobyt stały w Ząbkach oraz osoby, które nie spełniają tego warunku, aczkolwiek opłaciły podatek dochodowy od osób fizycznych w Urzędzie Skarbowym w Wołominie i wskazały, że ich miejscem zamieszkania są Ząbki, nawet gdy osoby te nie wykazały dochodu.

Kartę Mieszkańca będą mogły otrzymać również dzieci rodziców i opiekunów prawnych o stałym miejscu zameldowania w Ząbkach lub odprowadzających w Ząbkach podatki, aczkolwiek przynajmniej jedno z rodziców musi mieć uprawnienie do karty. Wniosek o wydanie karty dla dziecka musi zostać asygnowany przez rodzica lub opiekuna, natomiast aby osoba niepełnoletnia otrzymała kartę, rodzic winien przedstawić kartę rodzica a rozliczenie PIT powinno dotyczyć roku poprzedzającego.

Podstawa prawna:

- uchwała nr XI/105/2015 Rady Miasta Ząbki z dnia 28 lipca 2015 r. w sprawie ustalenia cen oraz ulg za usługi przewozowe w publicznym transporcie zbiorowym w mieście Ząbki;
- uchwała nr XLIV/ 407 /2017 Rady Miasta Ząbki z dnia 29 czerwca 2017 r. zmieniająca uchwałę w sprawie ustalenia cen oraz ulg za usługi przewozowe w publicznym transporcie zbiorowym w mieście Ząbki;
- zarządzenie Nr 0050.11.2016 Burmistrza Miasta Ząbki z dnia 4 lutego 2016 r. w sprawie ustalenia wysokości opłat za korzystanie ze wszystkich urządzeń części basenowej Centrum Turystyczno-Rekreacyjno-Sportowego - krytej pływalni w Ząbkach, dla dzieci poniżej 13 roku życia, posiadających kartę mieszkańca „Jestem z Ząbek”, w dniu 14 lutego 2016 r.

Źródła: <http://edziennik.mazowieckie.pl/#/legalact/2015/7730/>

<http://edziennik.mazowieckie.pl/#/legalact/2017/6600/>

<http://bip.zabki.pl/zarzadzenie-nr-0050-11-2016>

2. Zakres karty

- możliwość korzystania z darmowych przejazdów autobusami linii "Ząbki-1", "Ząbki- 2", "Ząbki-3";
- 25% rabatu na korzystanie z krytej pływalni w Centrum Rekreacyjno-Sportowym w Ząbkach,

- uprawnienia do rabatów na towary oraz usługi w ponad 90-ciu ząbkowskich firmach wspierających akcję "Zniżka za dowód".

Źródło informacji:

<http://www.zabki.pl/banery/karta-mieszka-ca-jestem-z-z-bek>

Urząd Miasta Zielonka

Kod terytorialny: 1434041

Adres: ul. Lipowa 5, 05-220 Zielonka

<http://www.zielonka.pl/>

„Karta Mieszkańca – Moje Miasto Zielonka”

1. Warunki uzyskania karty

O wydanie karty może się ubiegać:

- 1) osoba zameldowana na pobyt stały na terenie miasta Zielonki, rozliczająca podatek dochodowy od osób fizycznych w Urzędzie Skarbowym w Wołominie, która w zeznaniu podatkowym wskazała miejsce zamieszkania w Zielonce;
- 2) osoba, która dokonała rozliczenia za rok poprzedni w Urzędzie Skarbowym w Wołominie i w deklaracji PIT wskazała, że mieszka w Zielonce – nawet w sytuacji, gdy nie wykazała dochodów;
- 3) dzieci rodzica który spełnia ww. warunki - do ukończenia 18 roku życia, na podstawie ważnej spersonalizowanej karty mieszkańca wydawanej jednemu z rodziców przez Urząd Miasta Zielonka.

Aby otrzymać kartę, osoba uprawniona musi złożyć w Urzędzie Miasta Zielonka wypełniony wniosek, natomiast karta zostanie wydana niezwłocznie, nie później niż w terminie 21 dni od wpłynięcia wniosku.

Podstawa prawna:

- zarządzenie nr 192/14 Burmistrza Miasta Zielonka z dnia 28 października 2014 r.

Źródło: http://www.bip.zielonka.pl/upload/doc/1592_20141028_115316.pdf

2. Zakres karty

Posiadaczowi karty mieszkańca przysługują następujące zniżki:

- 1) 100% na przejazdy środkami lokalnego transportu zbiorowego w mieście Zielonka linią LZ-1 i LZ-2;
- 2) do biletów pozwalających na korzystanie z pływalni w Ząbkach:
 - a) za bilety podstawowe – 2 zł od ceny ustanowionej dla osób niebędących posiadaczami karty „Jestem z Ząbek” za 60 minutowe korzystania z pływalni,
 - b) za bilety ulgowe – 2 zł od ceny ustanowionej dla osób niebędących posiadaczami karty „Jestem z Ząbek” za 60 minutowe korzystania z pływalni,
 - c) za bilety rodzinne – 3 zł od ceny ustanowionej dla osób niebędących posiadaczami karty „Jestem z Ząbek” za 60 minutowe korzystania z pływalni,

- 3) do biletów pozwalających na korzystanie z pływalni w Wołominie:
 - a) 2 zł do ceny obowiązującej w pływalni za 60 minut korzystania,
 - b) 2 zł do ceny biletów ulgowych w pływalni za 60 minut korzystania,
 - c) 3 zł do ceny obowiązującej w pływalni za bilety rodzinne - 60 minut korzystania z pływalni.

Źródła informacji: http://www.bip.zielonka.pl/upload/doc/1592_20141028_115316.pdf
http://www.zielonka.pl/strona-122-karta_mieszkanca.html

Urząd Miasta i Gminy Radzymin

Kod terytorialny: 1434093

Adres: pl. T. Kościuszki 2,05-250 Radzymin

<http://www.radzymin.pl/>

„Radzymińska Karta Mieszkańca”

1. Warunki uzyskania karty

Karta mieszkańca wydawana jest:

- osobom zamieszkałym na terenie gminy Radzymin, które rozliczają podatek dochodowy od osób fizycznych w Urzędzie Skarbowym w Wołominie - bez względu na to czy osiągają dochód;
- dzieciom osób uprawnionych, które z nimi zamieszkują (dzieci powyżej 7 roku życia do ukończenia 26 lat muszą pozostawać uczniami szkół lub studentami).

Karta mieszkańca zostaje wydana na podstawie wniosku, podpisanego przez osobę uprawnioną lub rodzica/opiekuna prawnego.

Podstawa prawna:

- zarządzenie Nr 0050.50.2017 Burmistrza Radzimina z dnia 7 czerwca 2017 roku w sprawie zasad weryfikacji uprawnień związanych z Programem Radzymińskiej Karty Mieszkańca, wydawania i używania Radzymińskiej Karty Mieszkańca oraz określenia zasad współpracy z Partnerami.

Źródło:

[http://rkm.radzymin.pl/wp-](http://rkm.radzymin.pl/wp-content/uploads/2017/06/Radzyminska_Karta_Mieszkanca_regulamin-1.pdf)

[content/uploads/2017/06/Radzyminska_Karta_Mieszkanca_regulamin-1.pdf](http://rkm.radzymin.pl/wp-content/uploads/2017/06/Radzyminska_Karta_Mieszkanca_regulamin-1.pdf)

2. Zakres karty

Program ma na celu:

- 1) poprawę warunków życia mieszkańców;
- 2) tworzenie przyjaznych warunków rozwoju rodzin z dziećmi;
- 3) zwiększenie mieszkańcom dostępności obiektów, form działalności i wydarzeń kulturalnych, sportowych i rekreacyjnych a także publicznego transportu zbiorowego;
- 4) umacnianie poczucia tożsamości lokalnej mieszkańców;
- 5) poszerzenie oferty możliwości spędzania wolnego czasu dla mieszkańców;
- 6) promowanie korzystania ze środków lokalnego transportu zbiorowego dla odciążenia nadmiernego ruchu samochodów osobowych i poprawienia stanu środowiska naturalnego.

Osobom uprawnionym zapewnia się:

- korzystanie z obiektów użyteczności publicznej gminy Radzymin za opłatą obniżoną w stosunku do opłaty obowiązującej w tych obiektach albo bez konieczności ponoszenia takiej opłaty.
- zwiększenie ulgi w opłatach za korzystanie ze środków lokalnego transportu zbiorowego albo korzystanie ze środków lokalnego transportu zbiorowego bezpłatnie.

Zniżki i oferty z Kartą Mieszkańca:

- sport i rekreacja:
 - 3 zł zniżki na normalny i ulgowy godzinny bilet wstępu na basen w Wołominie;
 - zniżki na gminne zajęcia sportowe;
 - 5 zł zniżki w miesiącu za opłaty szkoleniowe w RKS MAZUR;
 - zniżki na użytkowanie gminnych hal sportowych oraz boisk, które zostaną oddane do użytku;
- usługi publiczne i zdrowie:
 - bon malucha: od 1 września 2017 r. dofinansowanie do opieki nad dziećmi, które nie ukończyły 3 roku życia;
 - zniżki na wybrane komercyjne medyczne usługi w Centrum Medycznym im. Bitwy Warszawskiej 1920 w Radzyminie;
- transport publiczny:
 - bezpłatne przejazdy gminnymi liniami R1, R2, R3, R5, R6 i N (linia nocna);
 - kodowanie biletów długookresowych ZTM (stacjonarny biletomat na przystanku Ks. Czartoryskiej 02 w Radzyminie);
- kultura, edukacja, wydarzenia:
 - zniżka 20% na bileutowane wydarzenia gminne np. koncerty, wydarzenia okolicznościowe, spektakle, sportowe, itp.;
 - zniżka 20% dla dzieci, młodzieży i dorosłych przy korzystaniu z zajęć o walorze edukacyjnym.

Źródło informacji: <http://rkm.radzymin.pl/nasze-znizki/>

Urząd m.st. Warszawy

Kod terytorialny: 1465011

Adres: pl. Bankowy 3/5, 00-950 Warszawa

<http://www.um.warszawa.pl/>

”Warszawska Karta Rodziny”

1. Warunki uzyskania karty

Program „Warszawska Karta Rodziny” skierowany jest do rodzin zamieszkałych na terenie m.st. Warszawy, których rodzice lub opiekunowie prawni rozliczają podatek dochodowy od osób fizycznych w urzędzie skarbowym na terenie miasta.

Podstawa prawna:

- zarządzenie nr 57/ 2016 Prezydenta Miasta Stołecznego Warszawy z dnia 20 stycznia 2016 r. w sprawie realizacji Programu „Warszawska Karta Rodziny” oraz zasad weryfikacji i wydawania potwierdzenia uprawnień do Biletu Warszawianka, Biletu Młodego Warszawianka oraz Ulgowego Biletu Warszawianka.

2. Zakres karty

Posiadacze karty mają możliwość korzystania z ulg oferowanych przez instytucje miejskie oraz podmioty komercyjne.

„Karta Warszawianka” i „Karta Młodego Warszawianka”

1. Warunki uzyskania karty

Aby otrzymać Kartę Warszawianka należy spełniać łącznie dwa warunki: zamieszkiwać na terenie m.st. Warszawy oraz rozliczać podatek dochodowy od osób fizycznych w Warszawie.

Karta Młodego Warszawianka przysługuje:

- a) osobom, które do 30 września roku kalendarzowego, w którym kończą 21. rok życia zamieszkują na terenie m.st. Warszawy, natomiast ich oboje rodzice/opiekunowie lub samotnie wychowujący je rodzic spełniają powyżej wskazane warunki,
- b) studentom, do ukończenia przez nich 26. roku życia, jeżeli:
 - mieszkają na terenie Warszawy oraz dokonują rozliczenia podatku dochodowego w m. st. Warszawa,
 - ich oboje rodziców/opiekunów prawnych lub wychowujący je samotnie rodzic, mieszkają na terenie m. st. Warszawa i rozliczają podatek dochodowy od osób fizycznych w m. st. Warszawie.

- c) Osobom pełnoletnim, które do 30 września roku kalendarzowego, w którym kończą 21 rok życia a nie mają rodziców/opiekunów prawnych, pod warunkiem, iż osoby te zamieszkują na terenie Warszawy i dokonują w/w rozliczenia podatku,

Podstawa prawna:

- uchwała Nr VI/103/2015 Rady Miasta Stołecznego Warszawy z dnia 26 lutego 2015 r. w sprawie ustalenia zniżek w cenach biletów za usługi przewozowe środkami lokalnego transportu zbiorowego w m.st. Warszawie dla osób zamieszkałych na terenie m.st. Warszawy, które rozliczają podatek dochodowy od osób fizycznych we właściwym urzędzie skarbowym oraz dla dzieci tych osób
- zarządzenie Nr 57/ 2016 Prezydenta Miasta Stołecznego Warszawy z dnia 20 stycznia 2016 r. w sprawie realizacji Programu „Warszawska Karta Rodziny” oraz zasad weryfikacji i wydawania potwierdzenia uprawnień do Biletu Warszawianka, Biletu Młodego Warszawianka oraz Ulgowego Biletu Warszawianka.

Źródła: www.ztm.waw.pl/download.php?z=1659&i=100000432&l=1&m=1
www.ztm.waw.pl/download.php?z=164&i=17&l=1&m=6

2. Zakres karty

Karta Warszawianka nadaje uprawnienie m.in. do zakupu Ulgowego Biletu Warszawianka w miejskiej komunikacji publicznej (uzyskania ulgi na przejazd).

Źródło informacji: <http://www.ztm.waw.pl/?c=618&l=1#601>

”Bemowska Karta Mieszkańca”

1. Warunki uzyskania karty

Bejowską Kartę Mieszkańca może otrzymać każdy pełnoletni mieszkaniec dzielnicy Bemowo oraz osoby rozliczające się tutaj z podatku dochodowego. Wystarczy przyjść do bemowskiego ratusza i złożyć odpowiedni formularz, a imienną kartę otrzymuje się od ręki.

Podstawa prawna: brak danych.

2. Zakres karty

Posiadacze karty mają możliwość korzystania z preferencyjnych usług i rabatów oferowanych na obszarze dzielnicy Bemowo.

Źródło informacji: <https://karta.bemowo.waw.pl/>

Urząd Miasta Rzeszowa

Kod terytorialny: 1863011

Adres: Rynek 1, 35-064 Rzeszów

<http://www.rzeszow.pl/>

„*Rzeszowska Karta Miejska*” (RKM lub e-karta)

1. Warunki uzyskania karty

Rzeszowska Karta Miejska (RKM lub e-karta) to bezkontaktowa, elektroniczna karta będąca nośnikiem biletów elektronicznych, obowiązujących w komunikacji miejskiej w Rzeszowie. Spersonalizowana e-karta wydawana jest na podstawie wniosku przesłanego poprzez formularz dostępny na stronie www.ebilet.erzeszow.pl lub wypełnionego przez podróżnego na druku dostępnym w POP. Podróżny może posiadać i użytkować tylko jedną spersonalizowaną e-kartę. E-kartę można odebrać osobiście w POP po zweryfikowaniu przez pracownika ZTM danych osobowych podróżnego umieszczonych we wniosku i ewentualnych uprawnień do ulg lub przejazdów bezpłatnych. Za osobę, która nie ukończyła 16-ego roku życia wniosek składa i e-kartę odbiera rodzic lub opiekun prawny.

Podstawa prawna:

- zarządzenie nr VII/402/2015 Prezydenta Miasta Rzeszowa z dnia 29 października 2015 r. w sprawie wprowadzenia Regulaminu korzystania z Rzeszowskiej Karty Miejskiej

Źródło: <https://ebilet.erzeszow.pl/Info?pg=10>

2. Zakres karty

E-karta występuje w dwóch rodzajach:

- *Karta spersonalizowana (imienna)* - będąca nośnikiem elektronicznych biletów okresowych i / lub elektronicznej portmonetki na przejazdy jednorazowe oraz informacje o uprawnieniach do ulg bądź uprawnieniach do przejazdów bezpłatnych.
- *Karta na okaziciela* - karta, będąca nośnikiem elektronicznych biletów okresowych i / lub elektronicznej portmonetki na przejazdy jednorazowe.

Źródło informacji: <https://ebilet.erzeszow.pl/Info>

Urząd Miejski w Białymstoku

Kod terytorialny 2061011

Adres: ul. Słonimska 1, 15-950 Białystok

<http://www.bialystok.pl/>

„Imienna Białostocka Karta Miejska” – jest nośnikiem uprawnień programu Białostockiej Karty Dużej Rodziny

1. Zakres karty

1. Możliwość doładowań biletów okresowych,
2. doładowania e-portmonetki BKM,
3. możliwość połączenia z Białostocką Komunikacją Rowerową (BiKER),

„Białostocka Karta Dużej Rodziny”

1. Warunki uzyskania

BKDR - Program skierowany jest do rodzin wielodzietnych, których członkowie są zameldowani i zamieszkują na terenie miasta Białegostoku oraz prowadzą wspólne gospodarstwo domowe, składających się z co najmniej trojga dzieci w wieku do ukończenia 18 roku życia, a w przypadku gdy dziecko uczy się lub studiuje do ukończenia 26 roku życia i rodziców/rodzica, opiekunów prawnych/opiekuna prawnego. Przez rodzinę wielodzietną rozumie się także rodzinę zastępczą zamieszkujejącą na terenie miasta Białegostoku albo na terenie innych powiatów, mającą na utrzymaniu troje lub więcej dzieci pochodzących z miasta Białegostoku.

Podstawa prawna:

- uchwała nr XXXIX/473/13 Rady Miasta Białystok z dnia 25 lutego 2013 r. w sprawie wprowadzenia Programu „Białostocka Karta Dużej Rodziny”.

Źródło: <http://www.duzarodzina.bialystok.pl/bkdr>

- Zarządzenie nr 3666/13 Prezydenta Miasta Białegostoku z dnia 19 sierpnia 2013 r. w sprawie przyjęcia Regulaminu wydawania i korzystania z dokumentu potwierdzającego uprawnienia do korzystania z ulg, preferencji i świadczeń przewidzianych w Programie „Białostocka Karta Dużej Rodziny” oraz jego wzór.

Źródło: <http://www.duzarodzina.bialystok.pl/images/pliki/BKDR.pdf>

2. Zakres karty

Program jest realizowany przez Miasto Białystok i zawiera ofertę ulg, preferencji i świadczeń jakie mogą uzyskać rodziny wielodzietne. Ulgi, preferencje i świadczenia, o których mowa wyżej, regulują odrębne uchwały Rady Miasta Białystok, albo akty innych uprawnionych organów Miasta Białystok oraz akty wewnętrzne osób zarządzających jednostkami organizacyjnymi Miasta w zakresie ich kompetencji, z tym, że przyjęte ulgi i preferencje, powinny kształtować się na poziomie 50% obowiązujących stawek.

Program może być realizowany w następujących obszarach:

- 1) lokalny transport zbiorowy;
- 2) opieka nad dziećmi do lat 3;
- 3) edukacja publiczna;
- 4) kultura;
- 5) kultura fizyczna i turystyka;
- 6) inne świadczenia na rzecz rodzin.

Korzyści:

1. Zniżki na komunikację miejską:
 - a) rodzice (opiekunowie prawni) – ulga 50% (w odniesieniu do biletu normalnego) na zakup imiennych biletów okresowych (I strefa taryfowa)
 - b) dzieci – ulga 75% (w odniesieniu do biletu normalnego) na zakup imiennych biletów okresowych (I strefa taryfowa)
 - c) dzieci i młodzież z rodzin liczących co najmniej pięcioro dzieci – bezpłatne przejazdy - do ukończenia 18 - go roku życia (I strefa taryfowa)
2. - 50% w opłatach w Żłobkach i Przedszkolach prowadzonych przez Gminę Białystok
3. - 50% zniżki na Pływalnię Rodzinna, Lodowisko, Ośrodek Sportów Wodnych "Dojlidy"
4. - 50% zniżki na wstęp do Miejskich instytucji kultury:
 - a) Białostocki Ośrodek Kultury
 - b) Białostocki Ośrodek Kultury / Centrum im. Ludwika Zamenhofa
 - c) Dom Kultury "Śródmieście"
 - d) Białostocki Teatr Lalek
 - e) Galeria im. Sleńdzińskich
 - f) Galeria Arsenał
 - g) Muzeum Wojska w Białymstoku

Źródła informacji: <http://www.duzarodzina.bialystok.pl/korzysci>

<http://www.duzarodzina.bialystok.pl/bkdr>

<http://www.duzarodzina.bialystok.pl/images/pliki/BKDR.pdf>

Urząd Gminy Kolbudy

Kod terytorialny: 2204032

Adres: ul. Staromłyńska 1, 83-050 Kolbudy

<http://www.kolbudy.pl/>

„Karta Mieszkańca Gminy Kolbudy”

1. Warunki uzyskania karty

Kartę Mieszkańca może otrzymać:

- a) każdy mieszkaniec gminy Kolbudy zameldowany jak i niezameldowany na terenie gminy Kolbudy. W sytuacji, gdy mieszkaniec nie posiada meldunku w gminie Kolbudy, może otrzymać kartę, jeżeli w deklaracji zeznania podatkowego (PIT) wykaze, że jego miejscem zamieszkania jest gmina Kolbudy
- b) oraz dziecko takiego mieszkańca lub dziecko pozostające pod jego opieką prawną jednak do czasu ukończenia przez nie 18 roku życia lub 26 roku życia w przypadku młodzieży uczącej się.

Podstawa prawna:

- uchwała nr XXXI/305/2017 z dnia 27 czerwca 2017r. w sprawie przyjęcia Programu "Karta Mieszkańca Gminy Kolbudy".

Źródło: http://ugkolbudy.bip.org.pl/pliki/ugkolbudy/uchwala_305_2017.pdf

2. Zakres karty

Karta Mieszkańca Gminy Kolbudy pozwala na korzystanie z nieodpłatnych usług publicznych oraz uprawnia do otrzymania ulg w korzystaniu z odpłatnych usług publicznych.

Źródło informacji: http://ugkolbudy.bip.org.pl/pliki/ugkolbudy/uchwala_305_2017.pdf

Urząd Miasta Mikołów

Kod terytorialny: 2408021

Adres: Rynek 16, 43-190 Mikołów

<http://www.mikolow.eu/>

„Karta Mieszkańca Gminy Mikołów”

1. Warunki uzyskania karty

Kartę Mieszkańca może otrzymać osoba pełnoletnia, której miejscem zamieszkania jest Gmina Mikołów i która rozlicza podatek dochodowy od osób fizycznych w Urzędzie Skarbowym w Mikołowie oraz deklaruje w zeznaniu podatkowym, że jej miejscem zamieszkania jest Gmina Mikołów.

Kartę może otrzymać także dziecko(i) takiego mieszkańca lub dziecko(i) pozostające pod opieką prawną takiego mieszkańca jednak do czasu ukończenia przez nie 18 roku życia lub 26 roku życia w przypadku młodzieży uczącej się. W takim przypadku wniosek o wydanie karty Mieszkańca Gminy Mikołów dla mieszkańca oraz jego dzieci lub dzieci pozostających pod jego opieką jest składany przez osobę dorosłą - rodzica lub opiekuna prawnego.

Karta Mieszkańca wydawana jest imiennie i na czas określony, który to można przedłużyć o kolejny rok.

Podstawa prawna:

- uchwała nr XXVI/583/2017 Rady Miejskiej Mikołowa z dnia 14 lutego 2017 r. w sprawie wprowadzenia "Programu Karty Mieszkańca Gminy Mikołów";

Źródło: http://bip.mikolow.eu/upload/8875/583-2017_4ca989.pdf

2. Zakres karty

Posiadaczom Karty Mieszkańca Gminy Mikołów, przysługują następujące ulgi i uprawnienia:

- 10 % zniżki na zakup biletu wstępu jednorazowego: normalnego, ulgowego, rodzinnego i instruktorskiego do Krytej Pływalni „Aqua Plant”,
- 10 % zniżki na zakup biletu wstępu jednorazowego: normalnego i ulgowego na otwarte Kąpielisko Miejskie na terenie Ośrodka Rekreacyjnego „Planty”,
- 10 % zniżki na zakup biletu wstępu jednorazowego: normalnego i ulgowego na lodowisko na terenie Ośrodka Rekreacyjnego „Planty”
- Pierwszeństwo w przyjmowaniu na zajęcia kółek i klubów Miejskiego Domu Kultury w Mikołowie
- 5 % zniżki na wynajem sali w Miejskim Domu Kultury w Mikołowie
- 5 % zniżki na wybrane imprezy kulturalne w Miejskim Domu Kultury

- 10 % zniżki na opłaty za okazjonalny wynajem sal bankietowych znajdujących się w budynkach użyteczności publicznej w Sołectwach i dzielnicy Kamionka stanowiących własność Gminy Mikołów
- 5 % zniżki na czynsz najmu powierzchni wynajmowanych w trybie bezprzetargowym, z przeznaczeniem na krótkotrwałe używanie w celach edukacyjnych, sportowo-rekreacyjnych, handlowo-usługowych i reklamowych na terenie szkół i przedszkoli, dla których organem prowadzącym jest Gmina Mikołów.

Źródło informacji: <http://bip.mikolow.eu/index.php/documents/document/9198>

Urząd Miasta Częstochowy

Kod terytorialny 2464011

Adres: ul. Śląska 11/13, 42-217 Częstochowa

<http://www.czestochowa.pl/>

„Częstochowska Karta Mieszkańca”

1. Warunki uzyskania karty

Samorządowy program lojalnościowy skierowany do wszystkich pełnoletnich mieszkańców miasta.

Podstawa prawna:

- regulamin Samorządowego Programu Lojalnościowego „Częstochowskiej Karty Mieszkańca”.

Miasto nie jest organizatorem programu ale partnerem - stąd brak uchwały w tym zakresie.

Źródło: <http://karta.czestochowa.pl/wp-content/uploads/2017/01/Regulamin-04.01.2017.pdf>

2. Zakres karty

Karta pozwala mieszkańcom Częstochowy zbierać punkty w ramach „Samorządowego Programu Lojalnościowego”, scala bieżące karty „Rodzina +” i „Częstochowski Senior” oraz pełni funkcję karty bibliotecznej w Bibliotece Publicznej w Częstochowie. Punkty są gromadzone za zakupy u partnerów programu, a dzięki zgromadzeniu wymaganej ilości, Uczestnik może wymienić je na bon rabatowy.

Źródło informacji: <http://karta.czestochowa.pl/na-czym-polega-spl/>

Urząd Miasta i Gminy w Morawicy

Kod terytorialny: 2604122

Adres: ul. Spacerowa 7, 26-026 Morawica

<http://www.morawica.pl/>

„Karta Mieszkańca Miasta i Gminy Morawica”

1. Warunki uzyskania karty

Program ten skierowany został do mieszkańców miasta i gminy Morawica, jednak posiadaczem karty mogą stać się również osoby niezameldowane - pod warunkiem, że przedstawią kserokopię pierwszej strony zeznania podatkowego PIT lub druk ZAP-3, w którym wskazane jest miejsce zamieszkania w mieście lub w gminie Morawica.

Podstawa prawna:

- uchwała Rady Miejskiej w Morawicy nr XXIX/331/17 z dnia 30 marca 2017 r. w sprawie przyjęcia programu „Karta Mieszkańca”.

2. Zakres karty

Posiadacz karty może skorzystać z bonusów, rabatów oraz zniżek na usługi oferowane przez partnerów programu.

Źródło informacji:

http://www.morawica.pl/asp/pl_start.asp?typ=14&menu=313&strona=1&sub=212&subsub=312

3. Wykaz jednostek samorządu terytorialnego, w których planowane jest wprowadzenie karty mieszkańca

1. Urząd Miejski w Giżycku
2. Urząd Miejski w Kaliszu

Urząd Miejski w Giżycku

Kod Terytorialny: 2806011

Al. 1 Maja 14, 11-500 Giżycko

<http://www.bip.gizycko.pl>

Prace nad karta są w trakcie realizacji. Obecnie nie ma uchwały w tym zakresie.

Urząd Miejski w Kaliszu

Kod terytorialny: 3061011

Adres: Główny Rynek 20, 62-800 Kalisz

<http://www.kalisz.pl/>

„Kaliska Karta Mieszkańca”

Aktualnie trwają prace nad wdrożeniem Kaliskiej Karty Mieszkańca.

Źródło informacji: https://bip.kalisz.pl/uchwaly/2016_31_395.pdf

4. Wykaz jednostek samorządu terytorialnego, w których inna karta jest traktowana jako karta mieszkańca

1. Urząd Gminy Lubochnia
2. Urząd Miasta i Gminy Mrozy
3. Urząd Miejski w Łomiankach
4. Urząd Miejski Wyszaków
5. Urząd Gminy Branice
6. Urząd Miejski w Gorzowie Śląskim
7. Urząd Gminy Łubniany
8. Urząd Miejski w Prudniku
9. Urząd Miejski w Brzozowie
10. Urząd Miasta Katowice

Urząd Gminy Lubochnia

Kod terytorialny: 1016062

Adres: ul. Tomaszowska 9, 97-217 Lubochnia

<http://www.lubochnia.pl/>

Karta „Pro Lubochnia”

1. Warunki uzyskania karty

Karta „Pro Lubochnia” wydawana jest rodzinom, które prowadzą wspólne gospodarstwo domowe, ich członkowie zameldowani są na terenie Gminy Lubochnia oraz mają na swoim utrzymaniu troje lub więcej dzieci w wieku do 18 roku życia lub do 24 roku życia jeśli kontynuują naukę w szkole lub w szkole wyższej.

Podstawa prawna:

- uchwała Nr XLIV/286/13 Rady Gminy Lubochnia z dnia 27 listopada 2013 r.

Źródło: <http://bip.lubochnia.pl/Article/get/id,17739.html>

2. Zakres karty

Program obejmuje wsparcie rodzin wielodzietnych w następujących formach:

1. Ulgi w wysokości 100%:
 - a) w opłatach za korzystanie z infrastruktury sportowej będącej własnością Gminy Lubochnia, w szczególności hali sportowej przy Publicznym Gimnazjum w Lubochni,
2. Ulgi w wysokości 50%:
 - a) w opłatach za obiady w stołówkach samorządowych szkół i przedszkoli publicznych na terenie Gminy Lubochnia. Ulga przysługuje rodzinie wielodzietnej, która nie ma zaległości w opłatach za ww. świadczenia,
 - b) w opłatach za zajęcia płatne prowadzone przez GOK w Lubochni,
 - c) w opłatach za płatne zajęcia dodatkowe organizowane przez szkoły i Przedszkole Publiczne prowadzone przez Gminę Lubochnia, w szczególności obejmujących wyjazdy do kina, teatru, na zieloną szkołę.
 - d) w opłatach za świadczenia Przedszkola Publicznego prowadzonego przez Gminę Lubochnia.

Źródło informacji: <http://bip.lubochnia.pl/Article/get/id,17739.html>

Urząd Miasta i Gminy Mrozy

Kod terytorialny: 1412123

Adres: ul. Adama Mickiewicza 35, 05-320 Mrozy

<http://www.mrozy.pl/>

„Mrozy dla Rodziny 3+”

1. Warunki uzyskania karty

Karta „Mrozy dla Rodziny 3+” ma na celu polepszenie warunków życiowych wielodzietnych rodzin zamieszkałych na terenie gminy Mrozy.

Pomimo posiadania ogólnopolskiej Karty Dużej Rodziny, należy złożyć wniosek o wydanie Karty "Mrozy dla Rodziny 3+", natomiast zasady korzystania oraz ubiegania się o kartę są tożsame z wymaganiami przy staraniu się o Kartę Dużej Rodziny.

Podstawa prawna:

- uchwała Nr III/58/2015 Rady Miejskiej w Mrozach z dnia 6 lutego 2015 roku w sprawie podjęcia działań prorozwojowych polegających na polepszeniu warunków życiowych wielodzietnych rodzin zamieszkałych na terenie gminy Mrozy.

2. Zakres karty

Mieszkańcom gminy Mrozy oferuje się szereg udogodnień, zniżek czy rabatów, obowiązujących w dobrowolnie zgłoszonych do programu instytucjach znajdujących się na terenie gminy.

Karta uprawnia do:

- zakupu biletów do kina „Mikroklimat” w Mrozach ze zniżką dla rodziców w wysokości 10zł, a dla dzieci 7 zł;
- zniżki w wysokości 50% na wydarzenia organizowane przez GBP, GCK oraz MOSiR w Mrozach;
- zniżki w wysokości 50% dla dzieci, młodzieży oraz dorosłych na zajęcia edukacyjne, które są realizowane przez jednostki organizacyjne gminy;
- nieuiszczania opłaty za trzecie i następne dziecko w przedszkolu gminnym, natomiast na drugie dziecko jest przygotowana ulga 50%;
- prawo do korzystania ze zniżek oferowanych przez przedsiębiorców przynależących do programu.

Źródło informacji: <http://mrozy.pl/p,63,mrozy-dla-rodziny-3>

Urząd Miejski w Łomiankach

Kod terytorialny: 1432053

Adres: ul. Warszawska 115, 05-092 Łomianki

<http://www.lomianki.pl/>

“Karta Rodziny 3+”, “Karta Rodziny 4+”

1. Warunki uzyskania karty

Program Karta Rodziny, skierowany jest do rodzin wielodzietnych, zamieszkałych na terenie Gminy Łomianki, w celu polepszenia ich warunków życia.

Podstawa prawna:

- uchwała nr XII/142/2015 Rady Miejskiej w Łomiankach z dnia 26 listopada 2015 r. w sprawie realizacji programu działań zmierzających do polepszenia warunków życiowych rodzin wielodzietnych na terenie Gminy Łomianki.

Źródło: <https://mojepanstwo.pl/dane/gminy/1123,lomianki/prawo/479038>

2. Zakres karty

Instrumentami umożliwiającymi zrealizowanie celów programu są:

1. umożliwienie członkom rodziny wielodzietnej dostępu do oferty Centrum Kultury w Łomiankach i Integracyjnego Centrum Dydaktyczno-Sportowego w Łomiankach poprzez stosowanie 50% zniżki przy obowiązującej cenie biletów;
2. umożliwienie członkom rodziny wielodzietnej korzystanie na preferencyjnych zasadach (50% zniżki przy obowiązujących cenach biletów) z pływalni w Integracyjnym Centrum Dydaktyczno-Sportowym w Łomiankach;
3. umożliwienie dostępu do zajęć dla dzieci i młodzieży organizowanych przez Centrum Kultury w Łomiankach poprzez stosowanie 50% zniżki od obowiązujących opłat za zajęcia;
4. umożliwienie dzieciom korzystania ze świadczeń samorządowych przedszkoli, poprzez stosowanie 50% zniżki w opłatach za korzystanie z wychowania przedszkolnego w czasie wykraczającym poza podstawę programową - w przypadku rodzin mających na utrzymaniu troje i więcej dzieci;
5. umożliwienie rodzinom wielodzietnym posiadającym czworo i więcej dzieci uzyskania zniżki 50% w opłacie za gospodarowanie odpadami komunalnymi w Gminie Łomianki;
6. umożliwienie korzystania rodzinom wielodzietnym posiadającym czworo i więcej dzieci z bezpłatnych przejazdów Komunikacją Miejską w Łomiankach;
7. umożliwienie korzystania rodzinom wielodzietnym posiadającym troje i więcej dzieci z ulg, rabatów, upustów oferowanych przez podmioty, które przystąpią do Programu na podstawie porozumienia zawartego z Gminą Łomianki.

Źródło informacji: <https://mojepanstwo.pl/dane/gminy/1123,lomianki/prawo/479038>

Urząd Miejski Wyszków

Kod terytorialny: 1435053

Adres: Aleja Róż 2, 07-200 Wyszków

<http://wyszkow.pl/>

„Wyszowska Karta Rodziny”

1. Warunki uzyskania karty

Program skierowany do rodzin wielodzietnych (również rodzin zastępczych), zameldowanych na terenie gminy Wyszków lub zamieszkałych na terenie gminy i rozliczających podatek dochodowy od osób fizycznych w Wyszkanie, mających na utrzymaniu troje lub więcej dzieci w wieku do 18 roku życia lub do 25 roku życia jeśli dziecko studiuje.

Podstawa prawna:

- uchwała nr VIII/73/15 Rady Miejskiej w Wyszkanie z dnia 28 maja 2015 r. w sprawie przyjęcia programu „Wyszowska Karta Rodziny”.

Źródło:

http://www.bip.wyszkow.pl/pliki/rada_miejska/uchwaly_rm/2015/28_V/uchwala_VIII_73_2015.pdf

2. Zakres karty

Program jest elementem polityki społecznej realizowanej przez Gminę Wyszków i ma na celu:

- 1) wzmacnianie i wspieranie kondycji finansowej rodzin wielodzietnych,
- 2) promowanie pozytywnego wizerunku rodzin wielodzietnych,
- 3) wzmacnianie więzi rodzinnych,
- 4) zwiększanie szans rozwojowych i życiowych dzieci z rodzin wielodzietnych poprzez ułatwienie dostępu do różnych dóbr i usług, w szczególności kultury, sportu i wychowania przedszkolnego.

Realizacja założonych celów odbywa się poprzez:

- 1) zapewnienie członkom rodziny wielodzietnej dostępu do oferty własnej Wyszowskiego Ośrodka Sportu i Rekreacji:
 - a) 50% zniżki od obowiązującej ceny biletów i karnetów na pływalnię,
 - b) 30% zniżki od obowiązującej opłaty na zajęcia nauki pływania,
 - c) 50% zniżki od obowiązujących cen biletów wstępu na korty tenisowe,
 - d) 50% zniżki za korzystanie z sal gimnastycznych znajdujących się w hali sportowej;
- 2) w ramach zapewnienia członkom rodziny wielodzietnej dostępu do oferty własnej Wyszowskiego Ośrodka Kultury „Hutnik” – przeznaczonej dla określonej grupy wiekowej;

- a) 50% zniżki od obowiązującej ceny zajęć prowadzonych w ramach sekcji przez WOK” Hutnik”,
- b) 30% zniżki od ceny biletów wejściowych na imprezy organizowane lub odbywające się w tej instytucji,
- 3) w ramach umożliwienia członkom rodziny wielodzietnej korzystania z przejazdów autobusami komunikacji miejskiej na terenie Gminy Wyszków – 50% zniżki od obowiązujących cen biletów;
- 4) w ramach umożliwienia otrzymania przez rodziny wielodzietne ulg w opłatach za świadczenia udzielane przez publiczne przedszkola prowadzone przez Gminę Wyszków wykraczające poza podstawę programową wychowania przedszkolnego – na każde dziecko – 30% zniżki. Ulga przysługuje rodzinie, która na bieżąco uiszcza opłaty za świadczenia publicznych przedszkoli wykraczające poza podstawę programową wychowania przedszkolnego.

Źródło informacji:

http://www.bip.wyszkow.pl/pliki/rada_miejska/uchwaly_rm/2015/28_V/uchwala_VIII_73_2015.pdf

Urząd Gminy Branice

Kod terytorialny: 1602022

Adres: ul. Słowackiego 3, 48-140 Branice

<http://branice.pl/>

„Opolska Karta Rodziny i Seniora” – program, w którym uczestniczy gmina, realizowany jest we współpracy z województwem opolskim

1. Warunki uzyskania karty

Celem wprowadzenia Opolskiej Karty Rodziny i Seniora jest budowa przyjaznego klimatu dla rodziny oraz udzielenie jej wsparcia poprzez wprowadzenie systemu zniżek oferowanych Posiadaczom Karty przez Partnerów Opolskiej Karty Rodziny i Seniora. Opolska Karta Rodziny i Seniora stanowi narzędzie wsparcia dla rodzin, rodzin zastępczych, rodzinnych domów dziecka, osób samotnie wychowujących dzieci, wychowujących dziecko z orzeczoną niepełnosprawnością oraz dla osób starszych, które ukończyły 65 rok życia i mieszkają w województwie opolskim.

Opolska Karta Rodziny i Seniora wydawana jest mieszkańcom Gminy Branice, posiadającym dwoje i więcej dzieci, rodzinom zastępczym, rodzinnym domom dziecka, osobom samotnie wychowującym dzieci oraz rodzicom wychowującym dziecko z orzeczoną niepełnosprawnością, a także osobom starszym, które ukończyły 65 rok życia, oraz opiekunom osób zależnych i instytucjonalnym domom dziecka

Podstawa prawna:

- uchwała Nr XLI/345/14 Rady Gminy Branice z dnia 24 marca 2014 r. w sprawie przystąpienia do programu pod nazwą „Opolska Karta Rodziny i Seniora”;
- uchwała nr XXIII/211/16 Rady Gminy Branice z dnia 21 listopada 2016 r. zmieniająca uchwałę o przystąpieniu do programu pod nazwą „Opolska karta Rodziny i Seniora”.

Źródła: http://bip.branice.pl/download/attachment/3259/u_2014-03-24_xli-345-14.pdf

http://bip.branice.pl/download/7255/u_2016-11-21_xxiii-211-16.pdf

2. Zakres karty

Partnerzy Opolskiej Karty Rodziny i Seniora sami określają od jakiej liczby dzieci w rodzinie wprowadzą zniżki na terenie gminy. Zniżki te mogą być wprowadzone w każdym momencie, a ich wysokość i zakres zależne są od władz Gminy Branice oraz od współpracy z podmiotami prywatnymi na terenie gminy.

Poza zniżkami lub ulgami oferowanymi na terenie Gminy Branice, jej mieszkańcy są uprawnieni do korzystania ze zniżek udzielonych przez instytucje kultury będącymi jednostkami organizacyjnymi województwa opolskiego oraz przedsiębiorców, którzy podpisali

deklarację przystąpienia do programu i udzielenia zniżek uprawnionym mieszkańcom województwa opolskiego.

Źródło informacji:

<http://dlarodziny.opolskie.pl/opolska-karta-rodziny-i-seniora/?municipality=1602022&trade=>

Urząd Miejski w Gorzowie Śląskim

Kod terytorialny: 1608023

Adres: ul. Wojska Polskiego 15, 46-310 Gorzów Śląski

<https://gorzowslaski.pl/>

„Gmina Gorzów Śląski dla Rodziny”

1. Warunki uzyskania karty

Program jest skierowany do rodzin, której członkowie mieszkają pod jednym adresem na terenie gminy Gorzów Śląski, mających na swym utrzymaniu troje i więcej dzieci w wieku do 18 roku życia lub 25 roku życia, gdy dziecko uczy się lub studiuje, natomiast w przypadku dzieci niepełnosprawnych bez ograniczenia wieku - do czasu ważności orzeczenia o stopniu niepełnosprawności. Do członków rodziny nie zalicza się dziecka, które pozostaje w związku małżeńskim lub samodzielnie wychowuje własne dziecko/dzieci.

Program wsparcia obejmuje wszystkie zainteresowane rodziny wielodzietne bez względu na kryterium dochodowe.

Podstawa prawna:

- uchwała Nr XI/305/2014 Rady Miejskiej w Gorzowie Śląskim z dnia 9 lipca 2014 r. w sprawie przystąpienia do programu pod nazwą Opolska Karta Rodziny i Seniora;
- uchwała Nr XI/306/2014 Rady Miejskiej w Gorzowie Śląskim z dnia 9 lipca 2014 r. w sprawie wprowadzenia programu „Gmina Gorzów Śląski dla Rodziny”.

Źródła: <http://bip.ops.gorzowslaski.pl/download/file/id/2>

<http://bip.ops.gorzowslaski.pl/download/file/id/1>

2. Zakres karty

Ulgi i zniżki:

- a) komunikacja: zniżka 90 % kosztów dojazdu do szkół i przedszkoli (dla dzieci i młodzieży) na terenie Gminy Gorzów Śląski, realizujących w tych szkołach obowiązek szkolny, a nieuprawnionych do bezpłatnego przejazdu w ramach transportu publicznego realizowanego przez Gminę;
- b) kultura i rozrywka: zniżki 30 % odpłatności na wszystkie zajęcia - organizowane przez Miejsko-Gminny Ośrodek Kultury w Gorzowie Śląskim dla dzieci objętych programem;
- c) sport i rekreacja: możliwość darmowej nauki tenisa stołowego oraz piłki nożnej;
- d) usługi: porady prawne w Urzędzie Miejskim w Gorzowie Śląskim w terminie przewidzianym dla porad bezpłatnych oraz porady psychologa w świetlicy środowiskowej „Uśmiech”.

Źródło informacji: <http://bip.ops.gorzowslaski.pl/download/file/id/2>

Urząd Gminy Łubniany

Kod terytorialny: 1609052

Adres: ul. Opolska 104, 46-024 Łubniany

<http://www.lubniany.pl/>

„Opolska Karta Rodziny i Seniora” – program, w którym uczestniczy gmina, realizowany jest we współpracy z województwem opolskim.

1. Warunki uzyskania karty

Osobami uprawnionymi do otrzymania i użytkowania karty są:

1. rodzice (w tym rodzice samotnie wychowujący dzieci, rodziny zastępcze, rodzinne domy dziecka, przedstawiciele ustawowi), mieszkający na terenie województwa opolskiego, z co najmniej dwojgiem dzieci w wieku do ukończenia 25 roku życia, jeżeli dziecko kontynuuje naukę lub z jednym dzieckiem niepełnosprawnym, bez ograniczeń wiekowych, jeżeli dziecko posiada aktualne orzeczenie o umiarkowanym albo znacznym stopniu niepełnosprawności;
2. dzieci rodziców, o których mowa w pkt 1, które nie ukończyły 25 roku życia, jeżeli kontynuują naukę;
3. dzieci niepełnosprawne bez ograniczeń wiekowych, jeżeli dziecko posiada aktualne orzeczenie o umiarkowanym albo znacznym stopniu niepełnosprawności;
4. osoby starsze, które ukończyły 65 rok życia i mieszkają w województwie opolskim;
5. osoby sprawujące stałą opiekę nad osobą niesamodzielną ze względu na stan zdrowia lub wiek, połączone więzami rodzinnymi i powinowactwem z osobą zależną, jeżeli osoba ta pozostaje pod ich opieką lub we wspólnym gospodarstwie domowym;
6. podopieczni instytucjonalnych domów dziecka działających w oparciu o ustawę o wspieraniu rodziny i systemie pieczy zastępczej.

Podstawa prawna:

- uchwała Nr XXXVI/263/14 Rady Gminy Łubniany z dnia 31 marca 2014 r. w sprawie przystąpienia do programu pn. Opolska Karta Rodziny i Seniora;
- uchwała Nr V/37/15 Rady Gminy Łubniany z dnia 23 lutego 2015 r. w sprawie zmiany Uchwały Nr XXXVI/263/14 Rady Gminy Łubniany z dnia 31 marca 2014 r. w sprawie przystąpienia do programu pn. Opolska Karta Rodziny i Seniora;
- uchwała Nr XII/83/15 Rady Gminy Łubniany z dnia 23 listopada 2015 r. w sprawie zmiany uchwały Nr XXXVI/263/14 Rady Gminy Łubniany z dnia 31 marca 2014 r. w sprawie przystąpienia do programu pn. Opolska Karta Rodziny i Seniora zmienionej Uchwałą Nr V/37/15 Rady Gminy Łubniany z dnia 23 lutego 2015 r.;
- uchwała Nr XXIV/165/16 Rady Gminy Łubniany z dnia 19 grudnia 2016 r. w sprawie zmiany Uchwały Nr XXXVI/263/14 Rady Gminy Łubniany z dnia 31 marca 2014 r. w sprawie przystąpienia do programu pn. Opolska Karta Rodziny i Seniora zmienionej

Uchwałą Nr V/37/15 Rady Gminy Łubniany z dnia 23 lutego 2015 r. oraz Uchwałą Nr XII/83/15 Rady Gminy Łubniany z dnia 23 listopada 2015 r.

Źródła:

<http://www.lubniany.pl/download/attachment/8687/uchwala-nr-xxxvi-263-14.pdf>

http://www.lubniany.pl/download/attachment/10046/uchwala_nr_v_37_15.pdf

http://www.lubniany.pl/download/attachment/10957/uchwala_nr_xii_83_15.pdf

http://www.lubniany.pl/download/attachment/12274/uchwala_nr_xxiv16516.pdf

2. Zakres karty

Posiadacze karty są uprawnieni do korzystania ze zniżek oferowanych przez partnerów programu. Zniżki na terenie Gminy są skierowane na obszary:

- dla domu,
- dla rodziny i seniora,
- edukacja,
- gastronomia,
- kultura,
- sport i rekreacja,
- transport,
- uroda,
- zdrowie.

Źródła informacji: <http://www.lubniany.pl/1148/598/opolska-karta-rodziny-i-seniora.html>
<http://dlarodziny.opolskie.pl/opolska-karta-rodziny-i-seniora/?municipality=1609052&trade&discount&pagenum=1>

Urząd Miejski w Prudniku

Kod terytorialny: 1610043

Adres: ul. Kościuszki 3, 48-200 Prudnik

<http://prudnik.pl/>

„Prudnicka Karta Rodziny i Seniora” – program, w którym uczestniczy gmina, realizowany jest we współpracy z województwem opolskim.

1. Warunki uzyskania karty

Program skierowany jest do rodzin których członkowie są zameldowani i mieszkają na terenie gminy Prudnik oraz prowadzą wspólne gospodarstwo domowe, składające się z co najmniej dwojga dzieci w wieku do ukończenia 18 roku życia, a w przypadku gdy dziecko uczy się lub studiuje do ukończenia 26 roku życia. Przez rodzinę wielodzietną rozumie się także rodzinę zastępczą.

Podstawa prawna:

- uchwała Nr LV/858/2014 Rady Miejskiej w Prudniku z dnia 27.03.2014r. w sprawie przyjęcia programu "Prudnicka Karta Rodziny i Seniora".

Źródło:<http://bip.prudnik.pl/download/attachment/33532/862-uchwala-rady-miejskiej-w-prudniku-lv-858-2014-z-dnia-27032014r-w-sprawie-przyjecia-programu-prudnicka-karta-rodziny-i-seniora.pdf>

2. Zakres karty

Program polega na przyznawaniu ulg, i preferencyjnych warunków świadczeń.

Program jest realizowany w następujących obszarach:

1. usług publicznych;
2. opieki nad dziećmi w wieku do lat 3;
3. edukacji publicznej;
4. kultury;
5. kultury fizycznej i turystyki;
6. innych świadczeń na rzecz rodzin.

Urząd Miejski w Brzozowie

Kod terytorialny: 1802013

Adres: ul. Armii Krajowej 1, 36-200 Brzozów

<http://brzozow.pl/>

„Brzozowska Karta Rodziny 3 +”

1. Warunki uzyskania karty

Brzozowską Kartę Rodziny 3 + może uzyskać rodzina wielodzietna, zamieszkała i zameldowana na terenie gminy Brzozów, która składa się z rodziców/rodzica lub opiekuna prawnego oraz trzech i więcej dzieci (do ukończenia 18 roku życia lub w przypadku gdy dziecko uczy się lub studiuje - do ukończenia 25 roku życia). W przypadku dzieci niepełnosprawnych pozostających pod opieką rodzica - brak ograniczeń co do wieku.

Podstawa prawna:

- uchwała nr XL/427/2014 Rady Miejskiej w Brzozowie z dnia 26 marca 2014 roku w sprawie wprowadzenia na terenie Gminy Brzozów Programu „Brzozowska Karta Rodziny 3+”;
- zarządzenie nr 80/2014 Burmistrza Brzozowa z dnia 14 maja 2014r. w sprawie określenia logo programu i wzoru karty „Brzozowska Karta Rodziny 3+” oraz wprowadzenia regulaminu przyznawania, wydawania i korzystania z karty w Gminie Brzozów.

Źródła: <http://brzozow.pl/wp-content/uploads/2017/03/uchwała-Karta-Dużej-Rodziny.pdf>

<http://brzozow.pl/wp-content/uploads/2017/03/zarządzenie-Karta-Dużej-Rodziny.pdf>

2. Zakres karty

Rodziny uprawnione mogą skorzystać z:

1. zniżki 50% na zakup biletów wstępu na płatne imprezy, wystawy, seanse, spektakle, filmowe, zajęcia i usługi oferowane przez jednostki organizacyjne gminy w zakresie kultury, sportu, wypoczynku i rekreacji, w zakresie:
 - a) Muzeum Regionalne w Brzozowie:
 - zakup biletów wstępu na wystawy stałe i czasowe;
 - b) MOSIR w Brzozowie:
 - korzystanie z Kompleksu Sportowo-Rekreacyjnego przy ul. Słonecznej 13, kortów tenisowych, pływalni „POSEJDON” przy ul. Parkowej 5A, siłowni przy ul. Legionistów 3;
 - c) Brzozowski Dom Kultury:
 - bilety wstępu do kina „SOKÓŁ”,
 - imprezy biletowane organizowane przez BDK;

2. zakupu usług i towarów ze zniżką oferowaną przez Partnerów Programu, którzy prowadzą działalność w gminie Brzozów, na podstawie złożonych przez nich deklaracji i zawartych porozumień.

Źródło informacji: <http://brzozow.pl/index.php/brzozowska-karta-rodziny-3/>

Urząd Miasta Katowice

Kod terytorialny: 2469011

Adres: ul. Młyńska 4, 40-098 Katowice

<http://www.katowice.eu/>

Karta „Babcia, dziadek i ja w Katowicach”

1. Warunki uzyskania karty

Program jest skierowany dla babć/dziadków z wnukami zamieszkałych w Katowicach, w tym także do babć/dziadków pełniących funkcję rodzin zastępczych, mających pod swoją opieką wnuczeta w różnym wieku i na różnych etapach rozwoju psychospołecznego.

Podstawa prawna: brak danych.

2. Zakres karty

1. Wzmacnianie funkcji rodzin i wspieranie ich w budowaniu więzi rodzinnych,
2. kształtowanie pozytywnego wizerunku rodzin,
3. wspieranie dziadków/babć, będących rodzicami zastępczymi w prawidłowym wypełnianiu ich funkcji i podnoszeniu kompetencji oraz umiejętności wychowawczych,
4. zwiększanie dostępności do dóbr kultury, sportu, wypoczynku dla dziadków/babć i wnuków w rodzinach zastępczych, wielodzietnych i ubogich.

Miejski Ośrodek Pomocy Społecznej w Katowicach

Częścią realizacji programu przez Miejski Ośrodek Pomocy Społecznej w Katowicach we współpracy z partnerami będzie:

1. Realizacja programu dla spokrewnionych rodzin zastępczych, w osobach dziadków/babć i ich wnuków poprzez:
 - Zajęcia grupowe o charakterze wspierającym i edukacyjnym na następujące tematy:
 - Potrzeby dziecka w rodzinie zastępczej i ich realizacja.
 - Relacje w rodzinie a funkcjonowanie dziecka.
 - Tożsamość dziecka w kontekście pozostawania poza rodziną naturalną.
 - Rola i znaczenie rodziny naturalnej w procesie wychowywania dziecka.
 - Zachowania charakterystyczne dla wieku dziecka, trudne do zaakceptowania przez rodziców.
 - Zaburzenia zachowania.
 - Sposoby radzenia sobie z dziećmi w trudnych sytuacjach.
 - Budowanie sieci wsparcia w kontekście rozwiązywania problemów dziecka.
 - Udział gości z zewnątrz (według zapotrzebowania uczestników).
 - Inne tematy zaproponowane przez uczestników.

- Spotkania indywidualne z rodzinami w miejscu zamieszkania.
- 2. Indywidualne poradnictwo psychologiczne i pedagogiczne dla wszystkich zainteresowanych poradnictwem dziadków/babć i ich wnuków.
- 3. Udostępnienie dziadkom/babciom będącym rodzinami zastępczymi, ubogim i wielodzietnym rodzinom pakietu ulgowych/bezpłatnych usług kulturalno – oświatowych i sportowo - rekreacyjnych, rozwijających zainteresowania dzieci i umożliwiających pogłębienie więzi rodzinnych, dostosowanych do wieku zarówno dzieci jak i dziadków:
 - Częściowa refundacja wspólnych wyjść do kina i teatru;
 - Częściowa refundacja imprez kulturalnych (rodzaj ustalony na grupie wg wyboru rodziny)
 - Częściowa refundacja wstępu na obiekty rekreacyjno – sportowe (również wg wyboru rodziny)
- 4. Zajęcia dla dziadków i babć organizowane na terenie Świetlic Środowiskowych i Dziennych Domów Pomocy Społecznej z udziałem dzieci.

Wydział Edukacji i Sportu Urzędu Miasta Katowice

W ramach programu:

- w okresie zimowym skorzystać można z lodowisk: „Jantor” oraz z lodowiska sezonowego babcie, dziadkowie oraz wnuczeta do lat 7 włącznie – wejście bezpłatne wnuczeta powyżej 7 roku życia – wejście w cenie biletu ulgowego
- w okresie letnim z kąpielisk miejskich: „Bugła”, „Rolna”. babcie, dziadkowie oraz wnuczeta do lat 7 włącznie – wejście bezpłatne wnuczeta powyżej 7 roku życia – wejście w cenie biletu ulgowego

Wydział Kultury Urzędu Miasta Katowice

W ramach programu:

1. Muzeum Historii Katowic, ul. ks. J. Szafranka 9, będące miejską instytucją kultury, za okazaniem legitymacji uczestnika oferuje bezpłatny bilet wstępu w następujące dni: wtorek i czwartek 10.00-15.00, środa i piątek 10.00-17.30, sobota i niedziela 11.00-14.00.
2. Teatr „Ateneum” w Katowicach, ul. św. Jana 10, będący miejską instytucją kultury, za okazaniem legitymacji uczestnika programu oferuje bilet wstępu z 50% zniżką na spektakle teatralne dla dzieci. Ponadto, uczestnicy programu bezpłatnie korzystają z zwiedzania wystaw w galerii teatru. Adres strony internetowej:
3. Katowice Miasto Ogrodów – Instytucja Kultury im. Krystyny Bochenek, Plac Sejmu Śląskiego 2, będące miejską instytucją kultury, za okazaniem legitymacji uczestnika programu oferuje zniżkowe bilety wstępu na spektakle teatralne dla dzieci.

Muzeum „Górnos Śląski Park Etnograficzny w Chorzowie” (Chorzów ul. Parkowa 25 tel. /32/ 241 07 18)

W ramach programu skorzystać można z ulgowych biletów wstępu do Muzeum „Górnos Śląskiego Parku Etnograficznego w Chorzowie”, który zaprasza w sezonie od maja do października w dniach od wtorku do niedzieli (za wyjątkiem dni, w których odbywają się

folklorystyczne imprezy plenerowe). Cena biletu: 2,00 zł na osobę (za okazaniem legitymacji uczestnika).

PTWP Event Center Sp. z o.o. (Katowice ul. ks. Piotra Ściegiennego 3 tel. /32/ 438 40 30)

W ramach programu każdy posiadacz legitymacji (po jej okazaniu) uprawniony jest do zakupu biletu na lodowisko w Hali Widowiskowo-Sportowej „Spodek” w cenie ulgowej.

Sala zabaw dla dzieci Kraina Dziecięcej Rozrywki „Nibylandia” (Katowice ul. Pawła Kołodzieja 44 tel. /32/ 209 77 44)

W ramach programu od poniedziałku do piątku skorzystać można z ulgowych biletów wstępu do sali zabaw „Nibylandia”. Cena biletu (za wstęp płać wyłącznie dzieci): 25% w okresie od stycznia do grudnia (bez lipca i sierpnia) oraz 50% w okresie od lipca do sierpnia – ww. ulga dotyczy dni powszednich, tj. od poniedziałku do piątku (za okazaniem legitymacji uczestnika).

- 1) ww. rabat nie dotyczy zakupu przez osoby dorosłe ochraniaczy na obuwie,
- 2) z zabaw na sali korzystać mogą dzieci w wieku od 1 do 12 lat pod opieką dorosłego opiekuna.

Śląskie Wesołe Miasteczko (Chorzów Plac Atrakcji 1)

W ramach programu skorzystać można z ulgowych biletów wstępu do Śląskiego Wesołego Miasteczka (tel. /32/ 666 031 196) – 20% zniżki na zakup podstawowego biletu wstępu.

Źródło informacji: <http://www.katowice.eu/SiteAssets/urząd-miasta/rodzina-i-zdrowie/babcia-dziadek-i-ja-w-katowicach/Aktualny%20program.pdf>